



## **TULEKAHJUD 2019. AASTAL**

Koostajad:

Maris Uuetoa, PÄA arendusosakond

Erko Oidersalu, PÄA arendusosakond

TALLINN

Mai 2020

## SISUKORD

METOODIKA JA MÕISTED.....	3
KOKKUVÕTE.....	5
SISSEJUHATUS.....	6
1. TULEKAHJUDES HUKKUNUD JA VIGASTATUD.....	8
1.1. TULEKAHJUS HUKKUNUD.....	8
1.1.1.Sotsiaaldemograafilised tegurid .....	9
1.1.2. Riskikäitumine.....	11
1.1.3. Toimumise koht.....	12
1.1.4. Toimumise aeg .....	14
1.1.5. Tulekahju avastamise seade .....	14
1.1.6. Tulekahju tekkepõhjus .....	14
1.1.7. Ennetustegevused .....	15
1.2. TULEKAHJUS VIGASTATUD .....	16
1.2.1. Vigastatute sotsiaaldemograafiline taust ja elukoht.....	17
1.2.2. Tekkepõhjus ja riskitegurid .....	18
1.2.3. Tulekahju avastamise seade .....	20
2. HOONETULEKAHJUD .....	21
2.1. Hoone iseloomustus .....	22
2.2. Tekkepõhjus ja tulekolde asukoht.....	23
2.3. Varakahjud .....	24
2.4. II-VII kasutusviisiga hooned .....	25
2.5. ELUHOONETULEKAHJUD .....	26
2.5.1. Tekkepõhjused ja tulekolde asukoht .....	27
2.5.2. Kodunõustamised .....	29
3. METSA- JA MAASTIKUTULEKAHJUD.....	30
3.1. Tulekahjude tekkepõhjused .....	32

## METOODIKA JA MÕISTED

Tulekahjude analüüsi läbi viimiseks kasutati 2019. aasta hukkunute, vigastatute, hoonetulekahjude ja metsa- ja maastikutulekahjude andmeid. Andmete päringutel kasutati nii PÄHKAL-it kui OIS-i. Andmed hukkunute löpliku surmapõhjuse ja joobe kohta saadi Eesti Kohtuekspertiisi Instituudilt.

Teatud näitajaid vaadeldi trendi jälgimiseks ka 3 või 5 aasta lõikes, mõne näitaja puhul andmete olemasolul ka pikema perioodi vältel.

Analüüsis kasutati järgnevaid mõisteid:

**Hoonetulekahju** – tulekahju hoones. Eestis loetakse hooneteks väliskeskonnast katuse ja teiste välispiiretega eraldatud siseruumiga ehitised (Ehitusseadustik, 2015). Hoonetulekahjude arvestuses on nii eluhoonete kui mitte-eluhoonete tulekahjud. Hoonetulekahjude hulka ei arvestata rajatiste tulekahjusid.

**Metsa- ja maastikutulekahju** – metsatulekahju on tulekahju metsamaal. Metsamaaks loetakse maatükk pindalaga vähemalt 0,1 hektarit, millel kasvavad puittaimed kõrgusega vähemalt 1,3 meetrit ja puuvõrade liitusega vähemalt 30 protsenti. Metsamaaks ei loeta õuemaad, elumumaad, pargi, kalmistu, haljasala, marja- ja viljapuuaiad, puukooli, aiandi, dendraariumi ning puu- ja põõsaistandike maad. Maastikutulekahjuks on tulekahju maastikul, mis ei ole mets.

**Tulekahju** – väljaspool spetsiaalset kollet toimuv kontrollimatu põlemisprotsess, mida iseloomustab kuumuse ja suitsu eraldumine ning millega kaasneb varaline kahju või kahju inimese elule ja tervisele.

Tulekahjuks ei loeta sündmust, kus on tegemist kontrollitud põlemisega (sh väljaspool spetsiaalset kollet) ning ei kaasne varalist kahju või ohtu inimese elule ja tervisele. Tulekahjuks ei loeta ka kontrollitud põlemisprotsessi selleks ettenähtud koldes, kuid millega kaasneb kahju inimese elule ja tervisele. Samuti ei loeta tulekahjuks sisepõlemismootorites toimuvat kinnist põlemisprotsessi, kui selles eralduvatest gaasidest tekib kahju inimese elule ja tervisele.

**Tulekahjust evakueeritu** – inimene, kes juhatatakse võimalikust ohustatud alast välja päästeteenistuja või päästetööle rakendatu korraldusel. Tulekahjust evakueeritu ei saa samal ajal olla tulekahjust päästetu või pääsenu.

**Tulekahjust päästetu** – inimene, kes aidati ohtlikust keskkonnast välja teiste isikute poolt, sh päästeteenistuja või päästetööle rakendatu abiga, olenemata abivahendite kasutamisest/mittekasutamisest. Isik ei ole päästetu, kui on alust arvata, et ta oleks väljunud ohtlikust keskkonnast ka ilma abita (sel juhul loetakse ta evakueerituks). Tulekahjust päästetu võib olla samal ajal ka tulekahjus vigastatu.

**Tulekahjus hukkunu** – tulekahjus hukkunu on inimene, kes suri tulekahju tõttu sündmuskohal või 30 päeva jooksul pärast tulekahjusündmust.

Tulekahjus hukkunuks loetakse ka inimene, kelle surma on põhjustanud: mehaanilised vigastused, mis on saadud sündmuskohal viibimise tõttu, näiteks: kukkumine või hüppamine põlevast ehitisest või tulekahju tõttu varisenud konstruktsioonid, kukkumine

treppidel, vigastused klaasikildudega, evakuatsiooni käigus teiste inimeste poolt sõtkumine, tulekahjus toimunud gaasiballooni plahvatus vms;

Tulekahjus tulekahju tõttu tekkinud või vallandunud terviserike (insult, infarkt vms), kui kogutud andmete alusel on põhjust eeldada, et tulekahju sai alguse enne terviseriket;

Kui inimene suri tulekahjus saadud vigastustesse rohkem kui 30 päeva peale tulekahju, ei loeta teda tulekahjus hukkunuks ja ta jääb arvestusse tulekahjus vigastatuna.

**Tulekahjus vigastatu** – Tulekahjus vigastatu on inimene, kes sai tulekahju tagajärjel hoones või väljaspool hooneid vigastada ja on toimetatud sündmuskohalt haiglasse või talle on osutatud kohapeal esmaabi.

Tulekahjus vigastatuks loetakse ka inimene, kelle vigastused on põhjustanud:

1. mehaanilised vigastused, mis on saadud sündmuskohal viibimise tõttu;
2. tulekahjus tulekahju tõttu tekkinud või vallandunud terviserike.

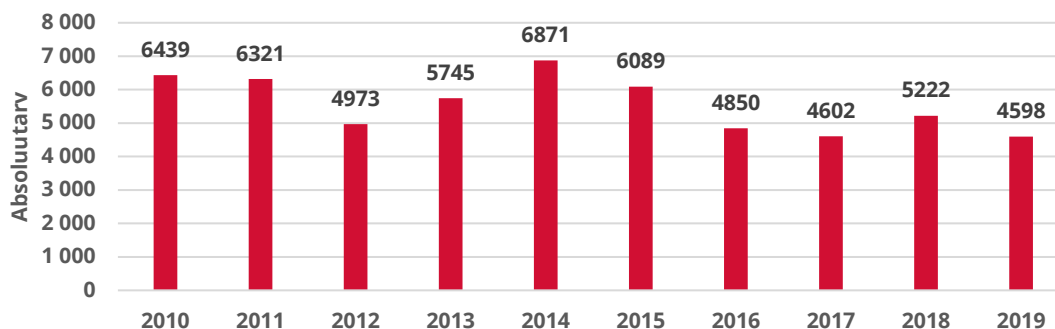
**Tulekahju oht** – hoonetulekahju oht on olukord, kus põlemisprotsess toimub väljaspool spetsiaalset kollet (nt tahmapõlengud, toidukõrbemised jm), kuid sellega ei kaasne kahju. Sellise sündmuse edasise arengu korral (mitte kustumine või kustutamine) võib tekkida varaline kahju või kahju inimese elule ja tervisele.

## KOKKUVÕTE

- 2019. aasta oli heas mõttes rekordiline aasta – hoone-, eluhoonetulekahjusid ja metsa- ja maastikutulekahjusid oli taasiseseisvumise aja arvestuses kõige vähem.
- Hoonetulekahjude arvu vähenemisega ei ole samas tempos vähenenud hukkunute arv. 2019. aastal hukkus tulekahjudes 43 inimest, mis on 3,25 juhtumit 100 000 elaniku kohta. Soomes oli 2018. aastal tulekahjus hukkunuid 100 000 elaniku kohta alla 1 ehk et vahe on ligi kolmekordne. Vigastada sai 2019. aastal 113 inimest, mida on rohkem kui eelnevatel aastatel.
- 2019. aastal aset leidnud hukkunutega tulekahjudest pääses 8, päästeti 3 ja evakueeriti 105 inimest. 2019. aastal päästeti tulekahjudest kokku 49 inimest 33 sündmusel. Evakueeriti 294 inimest 30-st eluhoonetulekahjust. 76-st tulekahjust pääses 195 inimest.
- Hoonetulekahjusid oli 2019. aastal **1 088** samas, kui 2018. aastal oli neid 1 225. Eluhoonetulekahjusid **659** kui 2018. aastal oli neid **731**.
- Tulekahjus hukkunuid ja vigastatuid oli kõige rohkem vanusgrupis **41–70 aastat**.
- 2019. aastal sai 49% hukkunutega tulekahjudest alguse hooletust suitsetamisest. Hukkunutega tulekahjud said sagedamini alguse **suitsetamisest** kui vigastatutega tulekahjud. Vigastatutega tulekahjud said võrreldes hukkunutega tulekahjudest sagedamini alguse **elektrist**. Eluhoonetulekahjud said aga kõige sagedamini alguse **elektrist ja lahtise tule hooletul kasutamisel**.
- 2019. aastal oli tulekahjudes hukkunutest viiendik puudega.
- Täiskasvanud hukkunutest oli joobes **72%**, seal hulgas oli üks hukkunu narkojoobes. Täiskasvanud meestest oli joobes aga **89%** hukkunutest. Võrreldes 2018. aastaga olid hukkunute joove kõrgem. Kui 2018. aastal oli hukkunu keskmine joove **2,29%**, siis 2019. aastal oli see **2,94%**. Viieaastase perioodi vältel (2015–2019) on 2019. aasta hukkunute keskmine joove kõrgeim.
- Kui hukkunutega tulekahjude puhul oli eluhoonetes olemas toimiv andur või andurite süsteem **28%**, siis vigastatutega tulekahjude puhul oli see osakaal **32%**. Eluhoonetulekahjude puhul oli **47%** hoonetest olemas nõuetekohane andur/andurite süsteem, mis tulekahju korral rakendus ka tööle.
- 2019. aastal tekkis seoses hoonetulekahjudega varakahju väärtuses ca **14,4 mln** eurot, kusjuures ühel objektil tekkinud kahju moodustas ca 37% kogu kahju väärtusest. 2018. aastal oli varakahju suurus ca 13,1 mln eurot. 2019. aastal suudeti ära hoida varakahju väärtuses ca **195,5 mln eurot**. 2018. aastal oli vastava näitaja väärtus 250,8 mln eurot.
- Metsa- ja maastikutulekahjusid oli 2019. aastal **1 079**, 2018. aastal **1 262**. Metsa- ja maastikutulekahjude peamine põhjus oli lahtise tule kasutamine ja kulu põletamine.

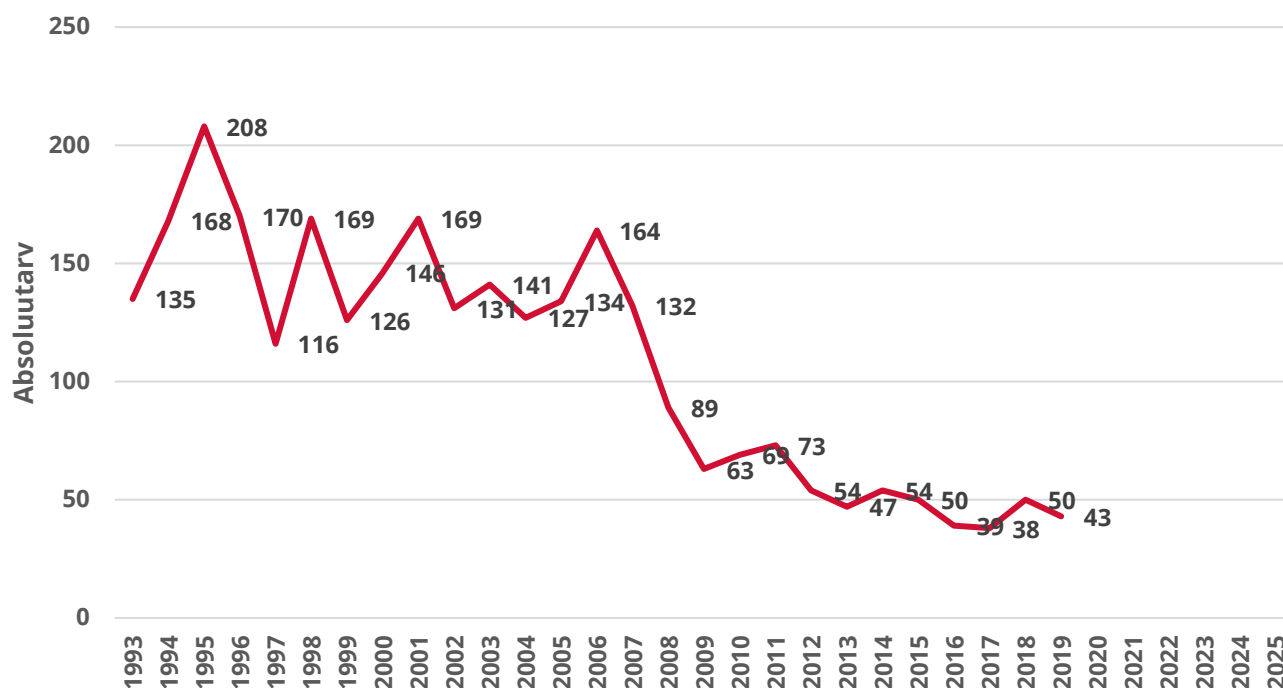
## SISSEJUHATUS

2019. aastal toimus **4598 tulekahju**, mis on Eestis taasiseseisvumise perioodi kõige väiksem arv (joonis 1).



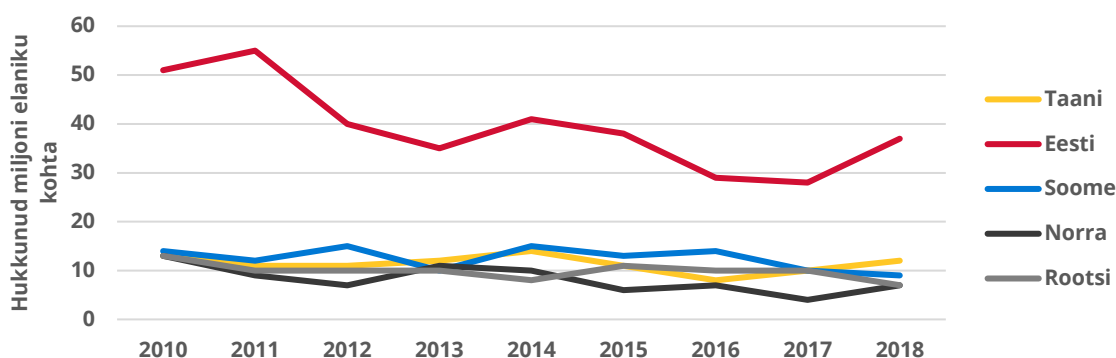
**Joonis 1.** Tulekahjud Eestis perioodil 2010–2019

2019. aastal hukkus tulekahjudes **43 inimest 37-l sündmusel** ja sai vigastada **113** inimest **91** sündmuse tulemusena. Hukkunute arv on pidevalt vähenenud, kuid viimastel aastatel mitte nii kiires tempos kui näiteks perioodil 2007–2009 (joonis 2).



**Joonis 2.** Tulekahjudes hukkunud perioodil 1993–2019

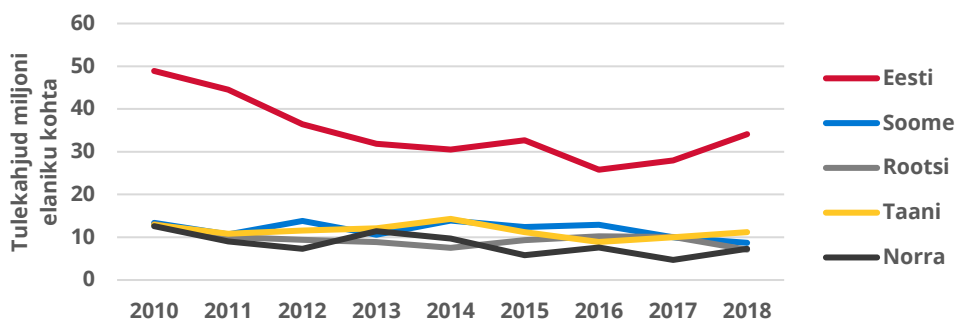
Kuigi tulesurmade arv on viimase paarikümne aasta jooksul oluliselt vähenenud, siis võrdluses Põhjamaadega on vahe mitmekordne (joonis 3).



**Joonis 3.** Tulekahjudes hukkunud inimesed naaberriikidega võrdluses perioodil 2010–2018

Kui 2018. aastal oli Eestis miljoni elaniku kohta 37 hukkunut, siis 2019. aastal oli vastav arv 32, mida on 3,6 korda rohkem kui näiteks Soomes.<sup>1</sup>

Paraku on ka surmaga lõppenud tulekahjude osas võrreldes Põhjamaadega sama suured erinevused (joonis 4).



**Joonis 4.** Surmaga lõppenud tulekahjud perioodil 2010–2018, Eesti võrdluses Põhjamaadega

Vigastatute arvu tõusu võrreldes eelnevate aastatega võib mõneti seostada sellega, et surmajuhtumite arv oli väiksem kui eelmisel aastal. Samas tuleb seda trendi jälgida, eriti raskesti vigastatute oma.

Hukkunute arvu vähenemisel on takistuseks kindlasti Eesti inimeste sotsiaalmajanduslik olukord. Näiteks on Eurostati andmetel suhtelise vaesuse määr<sup>2</sup> Eestis 21% samas, kui Euroopa Liidu (EL) keskmine on 16,9%.

Vigastussurmade puhul, kaasa arvatud tulesurmade puhul, on olulised ka sotsiaaldemograafilised tegurid. Oluline on riskikäitumine – alkoholi tarvitamine ja suitsetamine. OECD andmetel (2018) oli Eestis igapäevasuitsetajaid 17,2%, Soomes aga 14%, Norras 12%, Rootsis 10,4% (2017. a andmed), Islandil ainult 8,6%. Eestis tarbiti alkoholi 10,1 liitrit aastas ühe täiskasvanu kohta, Soomes 8,4 liitrit (2017. a andmed),

<sup>1</sup> Võrdlemiseks on kasutatud Soome 2019. aasta esialgseid andmeid, mille järgi hukkus Soomes ca 8,9 inimest miljoni elaniku kohta.

<sup>2</sup> Nende inimeste osakaal, kelle ekvivalentnetosissetulek on alla 60% mediaanekvivalentsissetulekust, Eurostat.

Rootsis 7,1, Norras 6,0 liitrit. Seega, vaadates ka Eestis tules hukkunu profiili, on oluline tegeleda alkoholi liigtarbimise ennetamisega.

Tulekahjude riski suurendab vaesus ja selle tõttu kehvast olukorras olevad kodud – elektrisüsteem ja küttekolded amortiseerunud, hooldamata jne. Ka selles osas on Eesti Põhjamaadega võrreldes kehvemas seisus. Nii näiteks oli Eurostati andmetel Eestis 2018. aastal 24,4%-l inimestest vaesuse või sotsiaalse tõrjutuse risk. Rootsis oli vastav osakaal 18%, Soomes 16,5%, Norras 16,2%. Materiaalse ja sotsiaalse ilmajäetuse määr oli Eestis 2018. aastal 9,4%, Soomes 4,9%, Norras 2,7%.

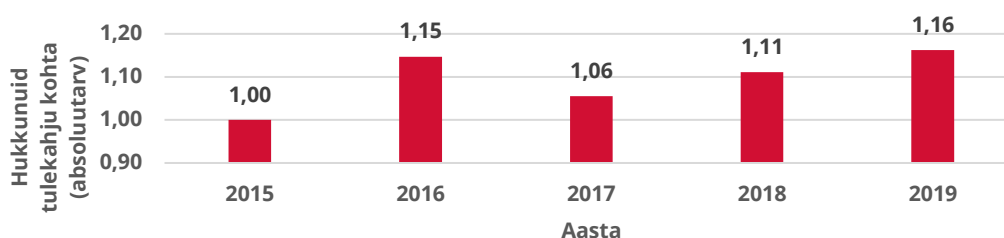
## 1. TULEKAHJUDES HUKKUNUD JA VIGASTATUD

### 1.1. TULEKAHJUS HUKKUNUD

- 59% hukkunutega tulekahjust leidis aset hajaasustusega piirkonnas.
- 49% hukkunutega tulekahjust sai alguse hooletust suitsetamisest.
- Põlenud hoonetes, kus oli hukkunuid, oli toimiv suitsuandur olemas 28%.
- Inimesed, kes hukkusid hoones, kus toimiv suitsuandur olemas oli, hukkusid pooled hooletust suitsetamisest alguse saanud tulekahjus. Teiseks oluliseks riskiteguriks oli puue.
- Suitsuandur ei toimunud tihti seetõttu, et patarei oli välja võetud või vahetamata ja/või suitsuandur oli laest alla võetud.
- Viie aasta andmete põhjal võib väita, et tulekahjudes hukuvad kodudes, kus suitsuandur on olemas ja toimib, enamasti eakad ja puudega inimesed.

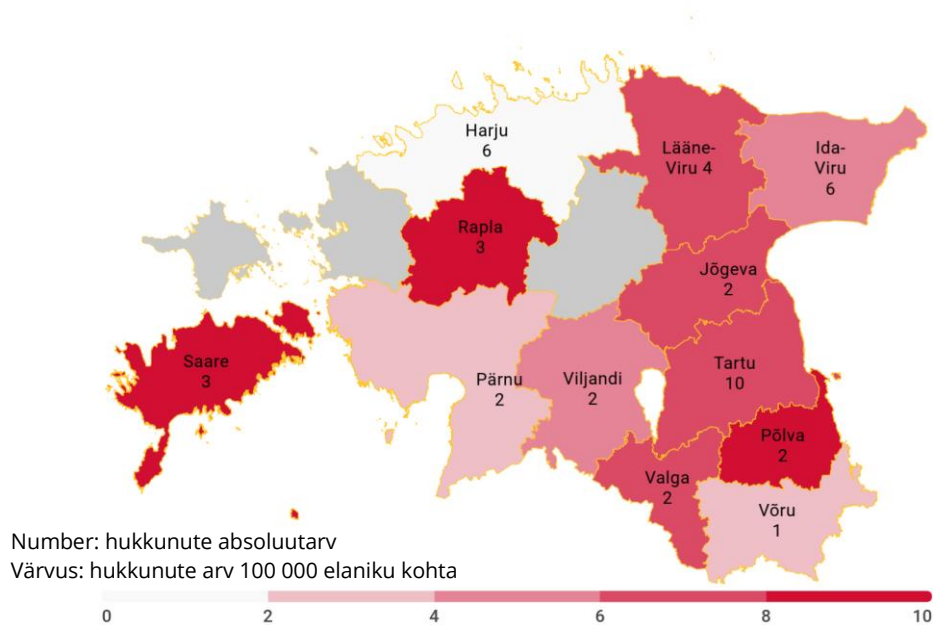
2019. aastal hukkus tulekahjudes **43 inimest 37-s tulekahjus. Samas pääses nendest tulekahjust 8, päästeti 3 ja evakueeriti 105 inimest.**

Keskmiselt hukkus tulekahjus 1,16 inimest, mida on rohkem kui eelnevatel aastatel (joonis 5). Keskmist näitajat mõjutas oluliselt see, et ühes tulekahjus hukkus kogu pere – 5 inimest.



#### Joonis 5. Hukkunuid tulekahju kohta perioodil 2015–2019

2019. aastal oli maakondade lõikes absoluutarvudes hukkunuid kõige rohkem Tartumaal, elanike arvu kohta arvestatuna aga kõige rohkem Rapla-, Põlva- ja Saaremaal (joonis 6).



**Joonis 6.** Eestis tulekahjudes hukkunud 2019. aastal maakondade lõikes

**22 hukkunutega sündmust 37-st (59%)** leidsid aset **hajaasustusega piirkonnas**. Külades leidis aset 49% sündmustest. 2018. aastal leidsid hukkunutega sündmused aset 47% hajaasustusega piirkonnas. Külades leidis aset **44%** sündmustest.

**38%** vigastatutega sündmustest leidis aset **hajaasustusega piirkonnas**. Külades leidis aset **32%** sündmustest.

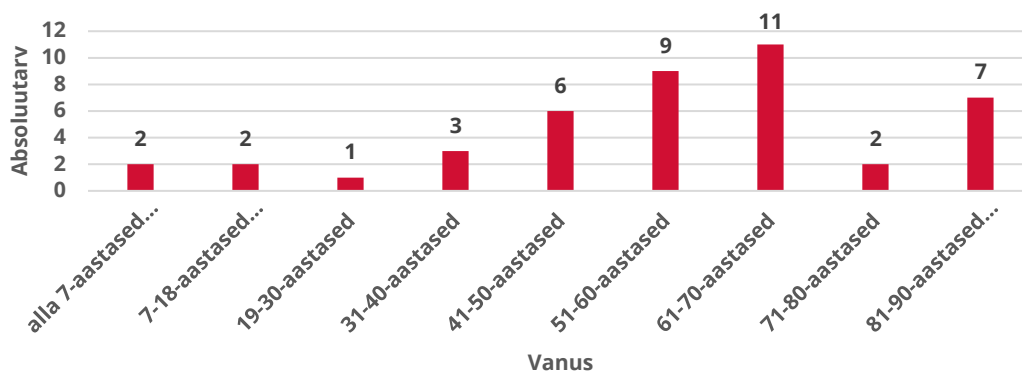
### 1.1.1.Sotsiaaldemograafilised tegurid

43-st tulekahjus hukkunust 31 olid meessoost, neist 4 olid lapsed. 12 hukkunut olid naissoost. Seega täiskasvanud hukkunutest oli **meeste osakaal 69%**. 2018. aastal oli vastav osakaal **72%**. Seega soolises aspektis olulist muutust võrreldes 2018. aastaga toimunud ei ole.

Hukkunu keskmine vanus oli **56 aastat**<sup>3</sup>, 2018. aastal 65. Täiskasvanud mehe keskmine vanus oli 58 aastat, 2018. aastal **64 aastat**. Hukkunud naise keskmine vanus oli 69 aastat, 2018. aastal 78. **Seega on nii mees- kui naissoost hukkunud noorenenud.**

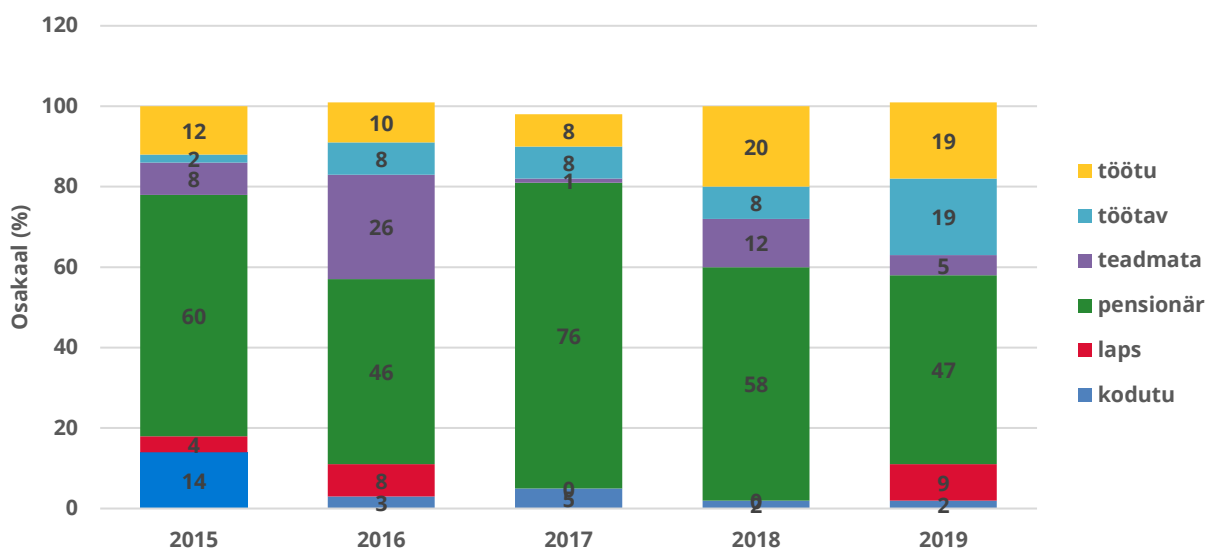
Kõige rohkem oli hukkunuid vanusgruppides 41–70 ja 81-aastased ja vanemad (joonis 7).

<sup>3</sup> 2019. aastal hukkus tulekahjudes neli last.



**Joonis 7.** Tulekahjus hukkunu vanus 2019. aastal

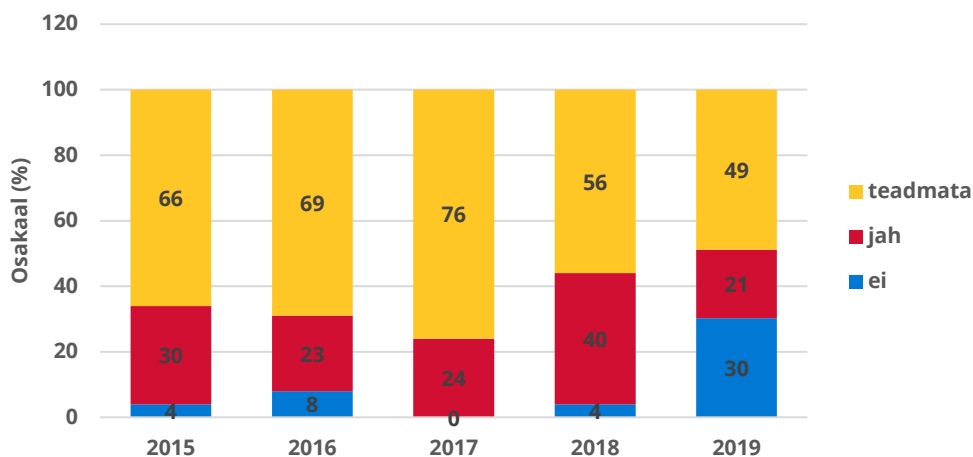
Hukkunutest **47%** olid pensionärid ja töötud vähemalt **19%** (2 hukkuu sotsiaalne taust jäi teadmata). Viimastel aastatel on töötute osakaal hukkunute seas olnud suurem kui varem (joonis 8). Paraku oli 2019. aastal ka töötavate inimeste osakaal hukkunute seas suurem kui eelnevatel aastatel. Pensionäride osakaal hukkunutest on võrreldav 2016. aastaga. Samas mõjutab 2016. aasta andmete kvaliteeti see, et neljandiku hukkunute sotsiaalne taust jäi teadmata.



**Joonis 8.** Perioodil 2015–2019 tulekahjus hukkunute sotsiaalne staatus

Vähemalt 49% hukkunutest olid eesti keelt kõnelevad ja 16% vene keelt kõnelevad inimesed. Paraku jäi 15 hukkuu rahvus teadmata.

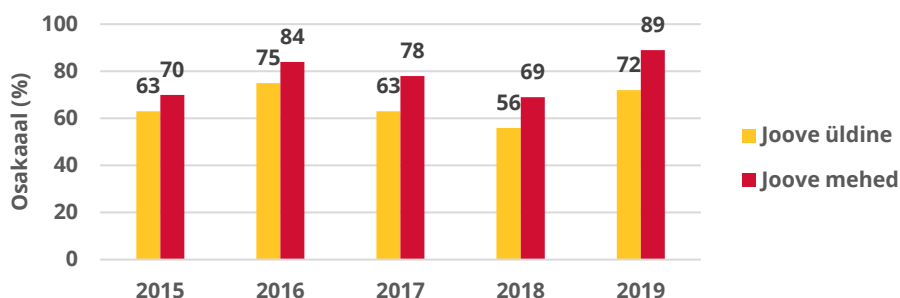
Igal aastal hukkab tulekahjudes inimesi, kel on kas liikumis- või kuulmispuue või ka vaimupuue. 2019. aastal oli vähemalt viiendik hukkunutest puudega (joonis 9). Eelnevate aastatega on andmeid keeruline võrrelda, kuna vähemalt poolte hukkunute puhul puudega seotud info puudub. Seega on võimalik, et puudega inimeste osakaal hukkunutest on tegelikkuses veelgi suurem.



**Joonis 9.** Puudega inimeste osakaal hukkunutest perioodil 2015–2019

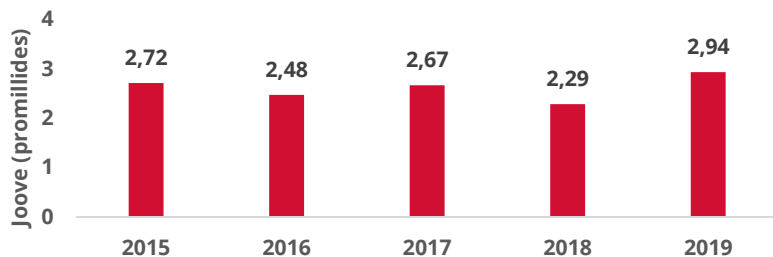
### 1.1.2. Riskikäitumine

**Täiskasvanud hukkunutest oli 2019. aastal joores 72%**, seal hulgas oli üks hukkunu narkojoobes. Täiskasvanud meestest oli joores või joobekahtlusega aga **89%** hukkunutest. 2018. aastal oli joores 56% hukkunutest. Hukkunud meestest oli joores 69%. Viie aasta lõikes oli 2019. aastal hukkunud meeste seas joores osakaal suurim (joonis 10).



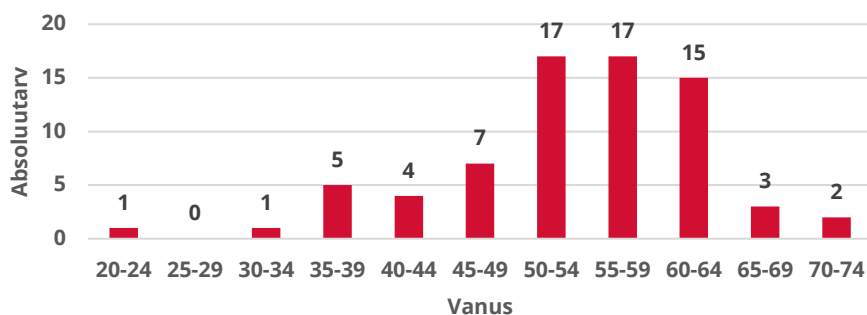
**Joonis 10.** Tulekahjus hukkunute joove perioodil 2015–2019

Keskmine hukkunu alkoholjoove oli 2019. aastal **2,94‰**. 2018. aastal oli hukkunute keskmine alkoholjoove 2,29‰. Viieaastase perioodi vältel olid 2019. aastal tulekahjudes hukkunutel oli kõige kõrgem keskmine joove (joonis 11).



**Joonis 11.** Tulekahjudes hukkunute keskmine joove perioodil 2015–2019

Kuna tulekahjus hukkunute, eriti meessoost hukkunute, puhul on oluline riskitegur alkohol, ja mitmed hukkunud on olnud raskes joobes, siis on järgnevalt toodud ka alkoholimürgistuste tõttu hukkunud mehed vanuse lõikes (joonis 12).



**Joonis 12.** Alkoholimürgistuse tõttu 2018. aastal hukkunud mehed vanuse lõikes. *Allikas: Statistikaamet*

Kui vaadata tules hukkunute ja alkoholimürgistuse tagajärjel surnud inimeste vanust, siis on suures osas kattumine. Kui tulekahjudes hukkunuid on kõige rohkem vanuses 41–70, siis alkoholimürgistuste tagajärjel hukkus kõige enam inimesi vanuses 50–64 aastat.

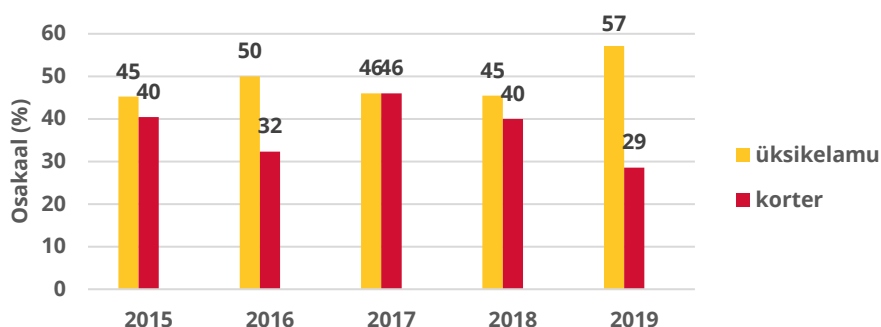
**Hooletu suitsetamise** tõttu hukkus 2019. aastal vähemalt **19 inimest** (44% hukkunutest), kuid veel vähemalt ühe hukkunu puhul on kahtlus, et tulekahju võis alguse saada suitsetamisest<sup>4</sup>. Seega võib suitsetamise tagajärjel hukkunud inimeste osakaal ulatuda 47%-ni. Hukkunuga **tulekahjudest** sai suitsetamise tõttu alguse vähemalt 49%. 2018. aastal olid vastavad osakaalud 40% ja 44%.

### 1.1.3. Toimumise koht

Hukkunuga tulekahjudest (35) toimus üksikelamus 20 (**57%, 2018. a 45%**).

Korterelamutes toimus 10 hukkunuga tulekahju 35-st (29%). 2018. aastal oli vastav osakaal 40%.

Viimastel aastavalt on hukkunutega tulekahjud valdavalt aset leidnud üksikelamutes (joonis 13). Kõige suurem oli üksikelamute osakaal 2019. aastal.



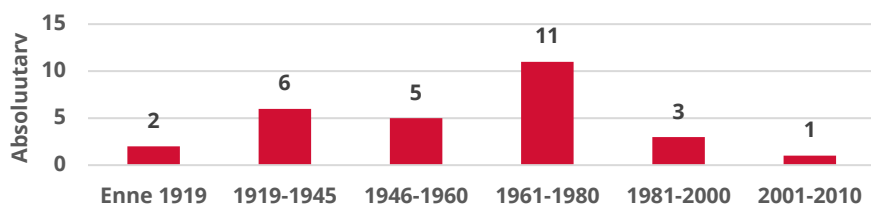
**Joonis 13.** Hukkunutega tulekahjude osatähtsus hoone kasutusotstarbe lõikes perioodil 2015–2019<sup>5</sup>

**Ca 59% põlenud hoonetest olid puithooned**, 26% kivi ja 15% puit/kivi.

<sup>4</sup> Lisaks oli 2019. aastal veel kaks tulekahju, mis said alguse hooletust suitsetamisest ja mille tagajärjel inimene hukkus, kuid ei loetud PÄA statistikas tulesurmas hukkunuks, kuna nad surid hiljem kui 30 päeva pärast tulekahju.

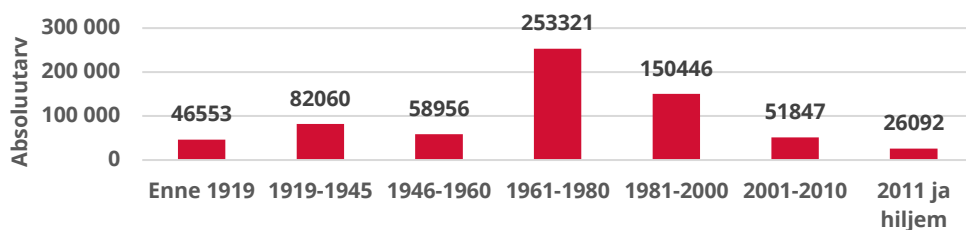
<sup>5</sup> Joonisel on kuvatud korterelamute ja üksikelamute osakaal, kuna inimesed hukuvad peamiselt nende hoonete tulekahjudes. Ca paar hukkunutega tulekahju leiab aset ka suvilates, üksikutel juhtudel ka muudes hoonetes, näiteks loomakasvatushoones.

Kõige rohkem oli hooneid, mille põlemise tulemusena inimesi hukkus, ehitatud aastatel 1961–1980 (joonis 14).



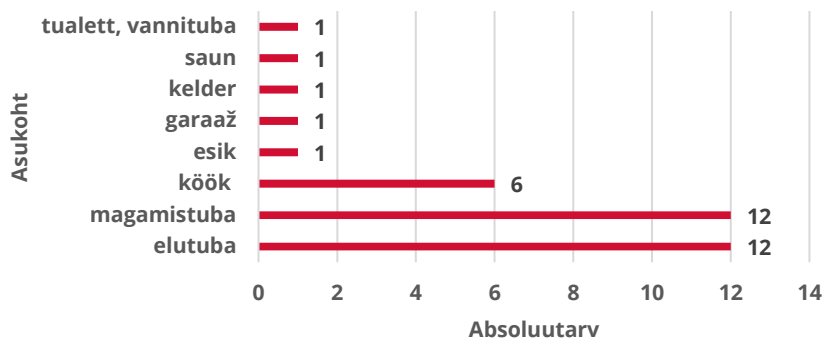
**Joonis 14.** Hoone ehitusaasta 2019. aastal hukkunutega hoonetulekahjude puhul<sup>6</sup>

Selline pilt on osalt kindlasti tingitud sellest, et absoluutarvudes on Eestis ehitatud eluruumidest suurel määral ehitatud just perioodil 1961–1980 (joonis 15). Mis tähendab ühtlasi seda, et suur osa elamutest on juba vähemalt 40 aastat vanad.



**Joonis 15.** Eluruumide ehitamise aeg 2018. aasta seisuga. *Allikas: Statistikaamet*

Kõige enam leidsid hukkunutega tulekahjud aset elutoas (34%), magamistoas (34%) ja köögis (17%) (joonis 16). Mõneti on see mõjutatud sellest, et hooletu suitsetamise tagajärjel hukkunud viibisid enamasti magamistoas ja elutoas. 2018. aastal olid vastavad osakaalud elutuba 29%, köök 26% ja magamistuba 21%.

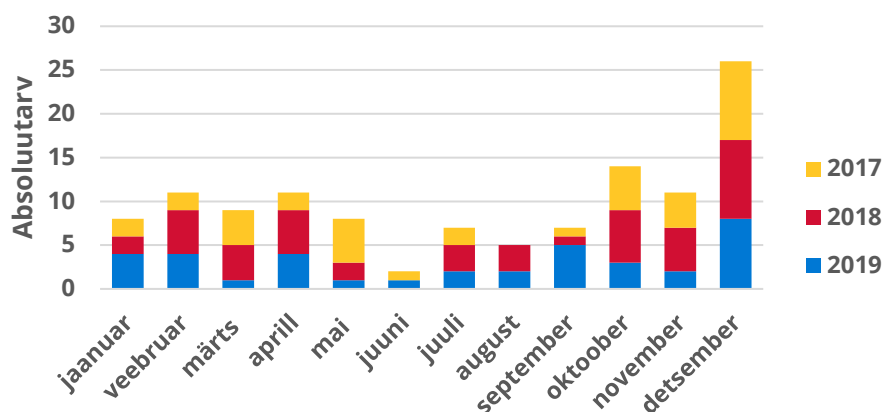


**Joonis 16.** Tulekolde asukoht 2019. aasta hukkunutega tulekahjude puhul

<sup>6</sup> 7 hoone puhul on ehitusaasta teadmata.

### 1.1.4. Toimumise aeg

Nii 2019., 2018. kui 2017. aastal oli kõige rohkem hukkunuid detsembrikuus (joonis 17).



**Joonis 17.** Tulekahjudes hukkunud kuude lõikes perioodil 2017–2019

### 1.1.5. Tulekahju avastamiseade

Suitsuandur oleks pidanud olema 32 hoonel<sup>7</sup>, kuid oli olemas 9-l (10 hukkunut) – **28%**. 2018. aastal oli vastav osakaal **30%**.

10-st hukkunust, kes surid tulekahjus, mille puhul hoones oli suitsuandur olemas, hukkusid pooled **hooletust suitsetamisest** alguse saanud tulekahjus. Lisaks oli ühel hooletust suitsetamisest alguse saanud tulekahjus hukkunul liikumispuue. Ülejäänud hukkunutest vähemalt kolmel inimesel oli puue (liikumis-, kuulmispuue või vaimupuue).

Suitsuandurite kohta täpsema info saamiseks analüüsiti perioodil 2015–2019 hukkunute andmeid. Selle perioodi vältel hukkus 196-s tulekahjus 220 inimest. 196-st tulekahjust 5 leidsid aset väljaspool hooneid.

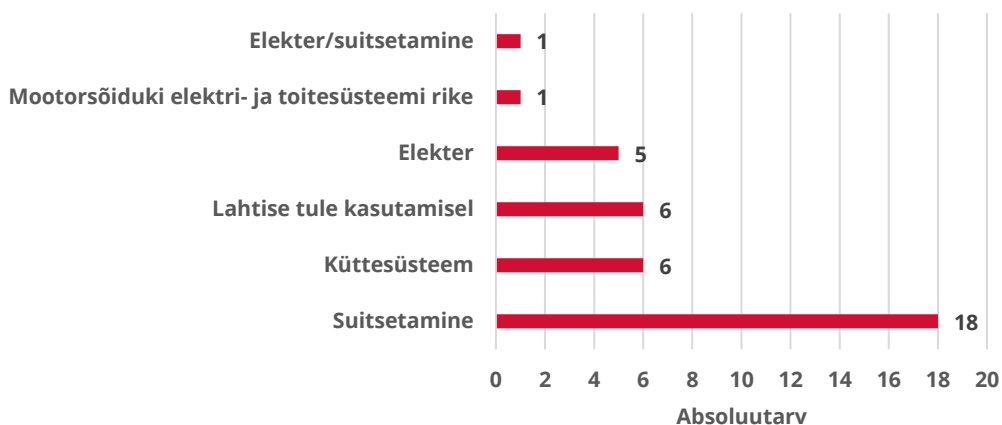
187 hoone puhul oli suitsuandur kohustuslik. Toimiv suitsuandur/andurite süsteem oli olemas 40 kodus (21%). Nendes kodudes hukkus kokku 44 inimest. 73% hukkunutest olid pensionärid ja 41% oli puue, ca pooltel liikumispuue.

Selliseid tulekahjusid, mille puhul hoones oli andur olemas, kuid see ei rakendunud, oli sel perioodil kokku 28 ja neis hukkus 30 inimest. Peamised põhjused, miks andur ei rakendunud, oli see, et kas **andur oli laest maha võetud ja/või patarei välja võetud**. Vaid üks juhtum oli selline, kus tulekahju puhul andur ei rakendunud, kuid hilisemal testimisel oli töökorras. Sellistest tulekahjudest **56% leidsid aset** korterelamutes. **Hooletu suitsetamise** osakaal selliste tulekahjude puhul oli **70%** ehk et kõrgem kui kõigi fataalsete tulekahjude puhul.

### 1.1.6. Tulekahju tekkepõhjus

37-st tulekahjust, mille tulemusena inimene hukkus, sai vähemalt 18 (49%) alguse **hooletust suitsetamisest** (joonis 18). Veel vähemalt ühe tulekahju puhul on kahtlus, et põhjuseks oli hooletu suitsetamine.

<sup>7</sup> TuOS § 32 lõige 3: *Elamu või korteri omanik peab elamu või korteri vähemalt ühe ruumi varustama autonoomse tulekahjusignalsatsioonianduriga.*

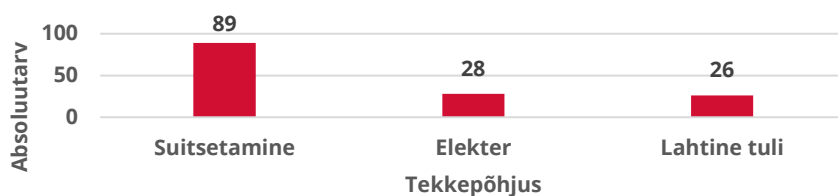


**Joonis 18.** Hukkunuga tulekahjude tekkepõhjused 2019. aastal

6 hukkunuga tulekahju said alguse küttesüsteemiga seoses. Üks tulekahju sai alguse ilmselt tahmapõlengust, kuna küttesüsteem oli hooldamata. Ülejäänute puhul sai tulekahju alguse seetõttu, et tuhka ladustati valesti või küttekolde ees hoiti põlevmaterjali.

Hukkunuga tulekahjude põhjused on Soomega (2018. aasta andmetel) sarnased. Ka Soomes on kõige levinum põhjus suitsetamine, lahtise tule kasutamine ja elekter. Eestis on elektrist ja lahtise tule hooletust kasutamisest saanud tulekahjudega samal tasemel ka kütteseadmetest alguse saanud tulekahjud.

Perioodil 2015–2019 oli 196 hukkunuga tulekahju. Ülekaalukalt sagedamini sai hukkunuga tulekahju alguse hooletust suitsetamisest (joonis 19).



**Joonis 19.** Hukkunuga tulekahjude peamised tekkepõhjused perioodil 2015–2019

### 1.1.7. Ennetustegevused

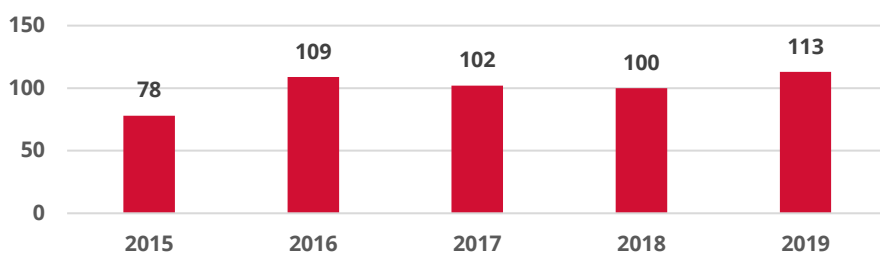
2019. aastal toimus kaks hukkunutega tulekahju väljaspool hooneid. Üks tulekahju toimus mahajäetud majas, mida registris polnud ja millest ka kohalik omavalitsus teadlik polnud. Kõigi kodude puhul, ka nende puhul, kus tulekahju toimus väljaspool maja, kontrolliti kodunõustamiste läbiviimist. Seega, kui arvata välja see mahajäetud hoone, siis kodunõustamisi oleks saanud läbi viia 36-s majapidamises. Leiti, et nendest 36-st majapidamisest 10-s (**28%**) oli kodunõustamine läbi viidud. Vähemalt kahte koju on üritatud veel kodunõustamisele minna, kuid omanikud ei lasknud päästjaid sisse.

Ühes kodus oli nõustamist läbi viidud kaks ja ühes kodus 3 korda. Kolmes kodus viidi nõustamine viimati läbi 2014. aastal. 3 kodu oli kodunõustamisel hinnatud ohutuks. Kõige kõrgem kodule antud riskihinne oli 67,7 (kodukeskkond hinnatakse ohtlikuks alates 37 punktist).

## 1.2. TULEKAHJUS VIGASTATUD

- Nii hukkunute kui vigastatutega tulekahjude peamiseks põhjuseks oli hooletu suitsetamine, kuid vigastatute puhul olid teisel kohal elektriga seotud tulekahjud. Elektriga seotud tulekahjudes vigastatute osakaal võrreldes 2018. aastaga suurenes.
- Kui hukkunutega tulekahjud leidsid sagedamini aset üksikelamutes, siis vigastatutega sündmused korterelamutes.

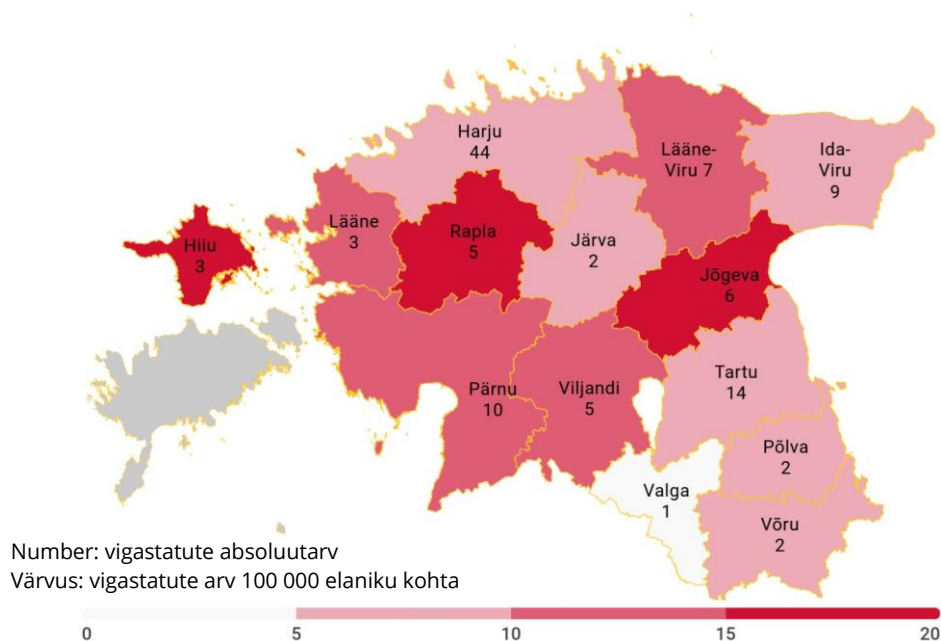
2019. aastal sai tulekahjudes vigastada **113 inimest**, 2018. aastal 100 inimest. Sündmusi, mille tõttu inimesed vigastada said, oli **91**. 2018. aastal oli vigastatutega sündmusi 78. Viieaastasel perioodil oli kõige rohkem vigastatuid just 2019. aastal (joonis 20).



**Joonis 20.** Tulekahjudes vigastatud perioodil 2015–2019

Täiskasvanutest (104) oli joores vähemalt **27%** vigastatutest. Samas tuleb siinkohal arvesse võtta, et 42 vigastatu joove on paraku teadmata.

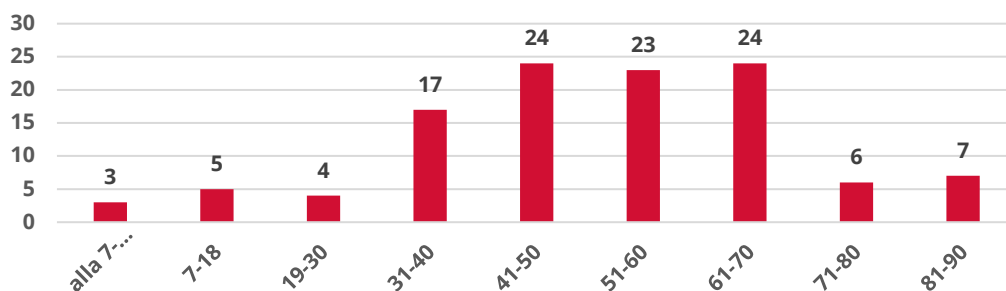
Kui absoluutarvudes oli tulekahjudes vigastatuid kõige rohkem Harjumaal, siis elanike arvu kohta arvestatuna oli vigastatuid kõige rohkem Hiiu-, Rapla- ja Jõgevamaal (joonis 21).



**Joonis 21.** Vigastatud maakondade lõikes, 2019. aastal

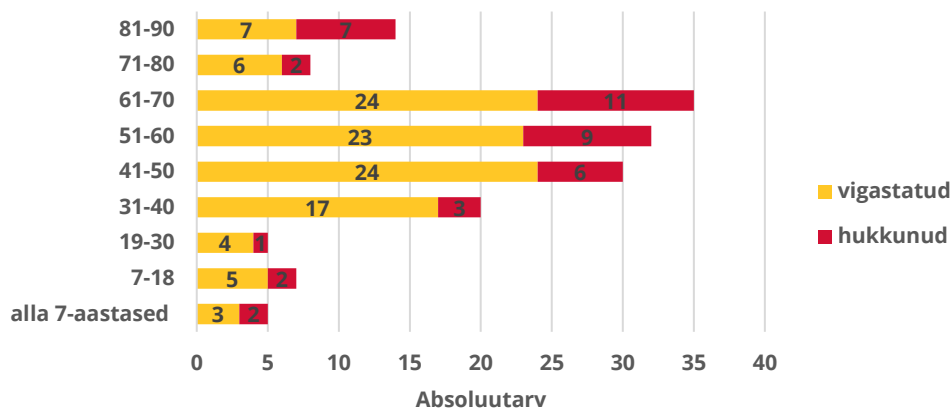
### 1.2.1. Vigastatute sotsiaaldemograafiline taust ja elukoht

Vigastatuid oli kõige rohkem vanuses 31–70 aastat (joonis 22).



**Joonis 22.** Vigastatute vanus

Vigastatuid ja hukkunuid kokku on kõige rohkem vanusgrupis **41–70 aastat** (joonis 23).



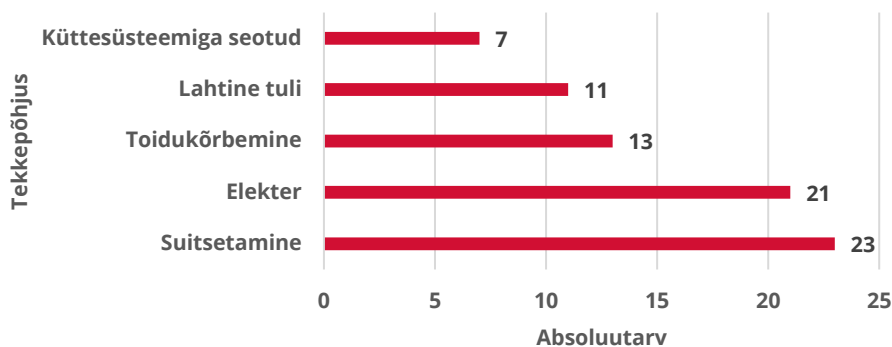
**Joonis 23.** Vigastatute ja hukkunute vanus 2019. aastal

Vigastatutega eluhoonetulekahjude puhul olid hoonetest **48 korterelamud (66%)**. Hukkunute puhul oli vastav osakaal **29%**. Mõneti võib see olla seotud tulekahju tekkepõhjuste mõningase erinevusega. Samas võib see olla seotud sellega, et korterelamutes võivad suitsuanduri signaali kuulda või näiteks suitsu märgata naabrid ja tulekahju võidakse kiiremini avastada kui hajaasustusega piirkonnas asuva üksikelamu puhul. Samas, kui korterelamus aset leidvat tulekahju piisavalt kiiresti ei avastata, võivad tagajärjed olla väga traagilised.

### 1.2.2. Tekkepõhjus ja riskitegurid

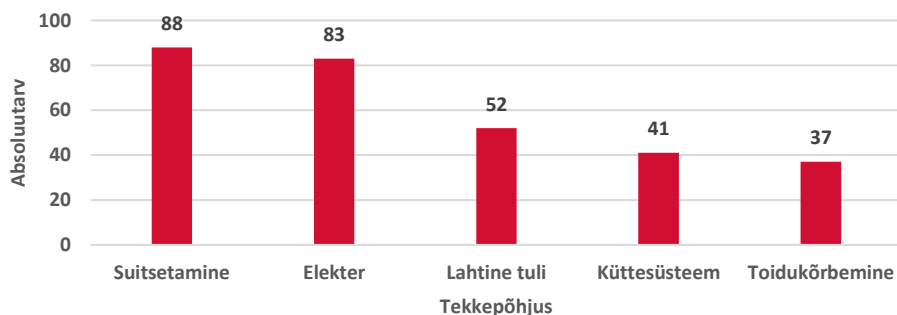
2019. aastal sai vähemalt 30 inimest (**27%**) vigastada **hooletust suitsetamisest** alguse saanud tulekahjus. 2018. aastal oli vastav osakaal **22%**. Suitsetamise tagajärjel puhkenud tulekahjude võrdlemisel selgus, et hukkunutest 50% elasid tiheasustusega piirkonnas, vigastatutest 74%. 71% elasid üksikelamus või suvilas, vigastatute puhul oli see osakaal 29%. Samuti leiti, et hukkunute puhul oli suitsuandurite osakaal 21%, vigastatute puhul 30%.

Vigastatutega tulekahjud said kõige sagedamini alguse suitsetamisest ja elektrist (joonis 24). **Elektriga** seotud tulekahjudes sai vigastada **23%** kannatanutest. 2018. aastal oli vastav osakaal **19%**. Osatähtsusest järgnesid vigastuse põhjustajana 2019. aastal toidukõrbemisest ja lahtise tule hooletul kasutamisel alguse saanud tulekahjud.



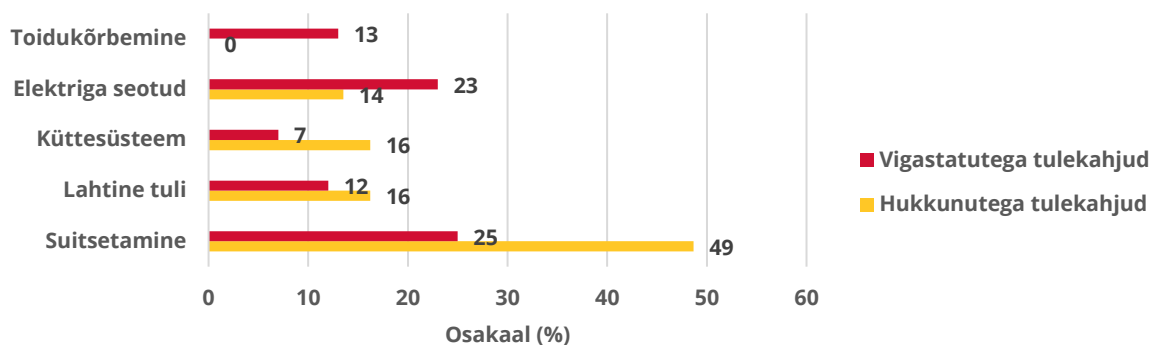
**Joonis 24.** Vigastatutega tulekahjude peamised põhjused 2019. aastal

Kui vaadelda 5-aastast perioodi, siis oli pilt sarnane – kõige sagedamini said vigastatutega tulekahjud alguse hooletust suitsetamisest ja elektrist (joonis 25).



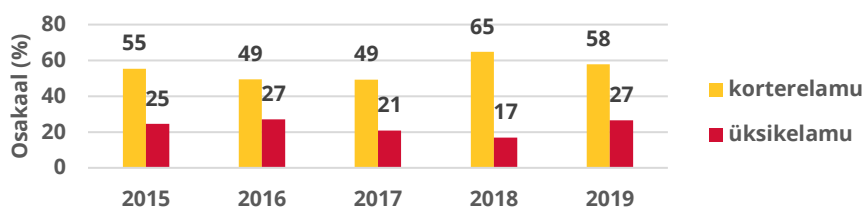
**Joonis 25.** Vigastatutega tulekahjude peamised tekkepõhjused perioodil 2015–2019

Kui võrrelda 2019. aasta hukkunute ja vigastatutega tulekahjusid, siis hukkunutega tulekahjud said sagedamini alguse suitsetamisest kui vigastatutega tulekahjud. Vigastatutega tulekahjude puhul oli elektri osakaal tekkepõhjusena suurem kui hukkunute puhul. Samuti said inimesed vigastada tulekahjudes, mis olid alguse saanud toidukõrbemisest (joonis 26). Toidukõrbemise tagajärjel ei hukkunud 2019. aastal ühtegi inimest.



**Joonis 26.** 2019. aasta hukkunute ja vigastatutega tulekahjude tekkepõhjuste võrdlus

Vigastatutega tulekahjud leidsid sagedamini aset korterelamutes. Kõige suurem oli korterelamute osakaal 2018. aastal (joonis 27).

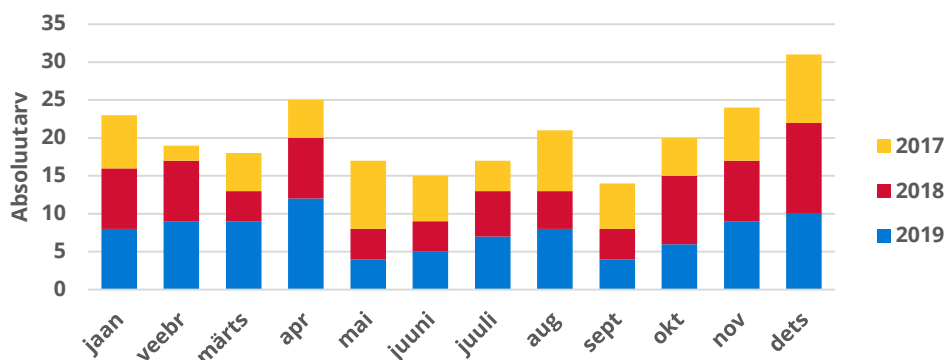


**Joonis 27.** Vigastatutega tulekahjud perioodil 2015–2019 hoone kasutusotstarbe lõikes<sup>8</sup>

### Toimumise aeg

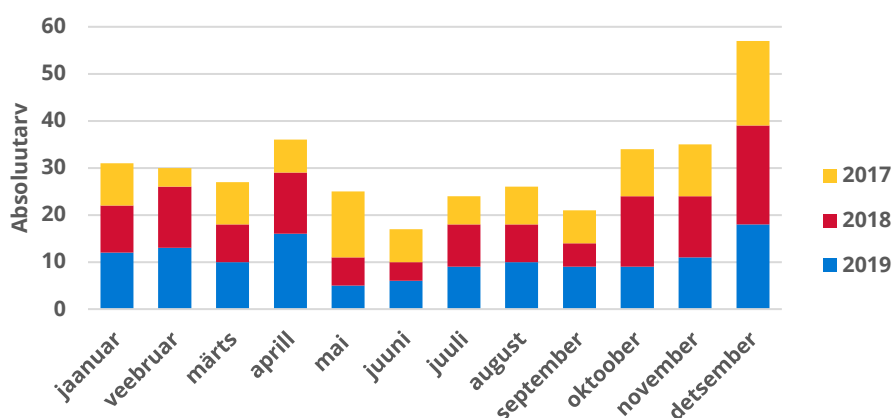
Vigastatute muster ei ole kolme aasta lõikes nii sarnane kui hukkunute puhul, kuid summaarselt on kolme aasta jooksul on olnud vigastatuid kõige rohkem detsembrikuus. Esile tuleb ka aprillikuu (joonis 28).

<sup>8</sup> Joonisel on kuvatud vaid hoone kasutusotstarbed, milles leiab aset valdav osa vigastatutega tulekahjusid.



**Joonis 28.** Vigastatud kuude lõikes perioodil 2017–2019

Kui vaadelda koos hukkunuid ja vigastatud, siis kõige rohkem sündmusi on olnud detsembris, kuid välja joonistuvad ka aprill, oktoober ja november (joonis 29).



**Joonis 29.** Vigastatud ja hukkunud kuude lõikes perioodil 2017–2019

Perioodil 2017–2019 on detsembrikuus inimesed hukkunud ja vigastada saanud peamiselt tulekahjudes, mis on alguse saanud **elektrist** ja **hooletust suitsetamisest**.

### 1.2.3. Tulekahju avastamise seade

Kui vigastatutega tulekahjudes arvati maha korterelamute üldalal toimunud tulekahjud, tööõnnetused, mahajäetud hooned ja muud erandjuhud, siis oleks suitsuandur pidanud olema 63-s hoones, kuid oli 20-s (**32%, 2018. aastal 26%**).

Kui võeti arvesse ka töökohtades aset leidnud tulekahjud, siis oleks andurid (ATS kaasa arvatud) pidanud olema 67-s hoones, kuid oli olemas ja rakendus 24-s hoones (**36%**).

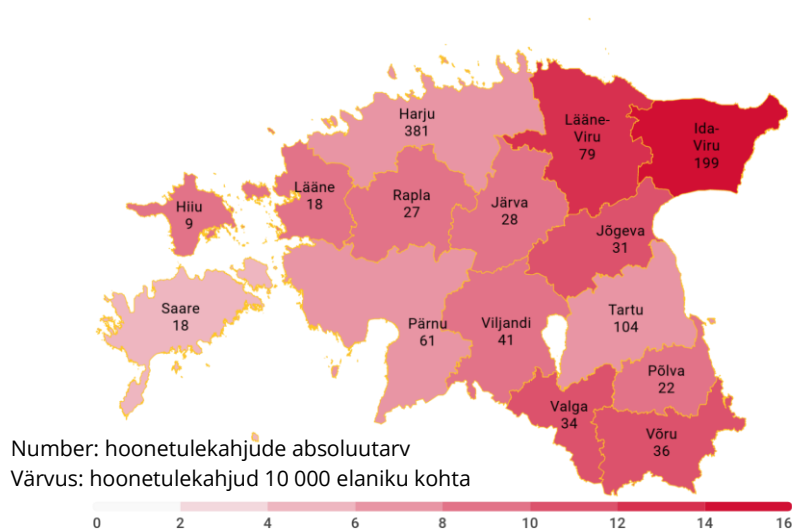
Kuna kõik hukkunuga tulekahjud leidsid aset kodus ja kodu territooriumil, siis kasutatakse vigastatutega võrdlemisel samuti vastavat osakaalu. Seega, kui hukkunutega tulekahjude puhul oli hoonetes olemas andur või andurite süsteem **28%**, siis vigastatutega tulekahjude puhul oli see osakaal **32%**.

## 2. HOONETULEKAHJUD

- **Kõige rohkem hoonetulekahjusid leidis aset hoonetes, mis olid ehitatud perioodil 1951–1990.**
- **Hoonetulekahjude puhul asus kõige sagedamini tulekolle elutoas ja köögis.**
- **Kõige sagedamini said tulekahjud alguse elektrist ja lahtise tule kasutamisel.**
- **II-VII kategooria hoonete tulekahjud leidsid kõige sagedamini aset tööstushoonetes.**

2019. aastal toimus Eesti territooriumil **1 088 hoonetulekahju**. Tegemist on taasiseseisvumise aja väikseima hoonetulekahjude arvuga. 2018. aastal oli hoonetulekahjusid **1 225**. 1 088 hoonetulekahju leidsid aset 1 034-s hoones, millest 787 olid kasutuses.

Absoluutarvudes toimus hoonetulekahjusid kõige rohkem **Harjumaal**. Samas hoonetulekahjusid elaniku kohta oli kõige enam **Ida- ja Lääne-Virumaal** (joonis 30).



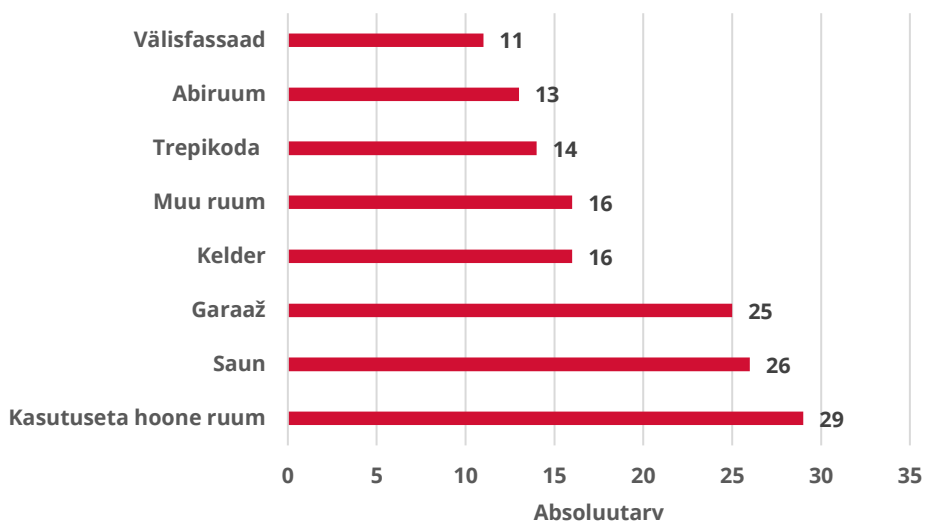
### Joonis 30. Hoonetulekahjud maakondade lõikes 2019. aastal

Kasutuseta hoonetes leidis aset **9,4%** hoonetulekahjustest. 2018. aastal oli vastav osakaal 11,6%. **26,7%** hoonetulekahjustest leidis aset hajaasustusega piirkonnas. 2018. aastal oli vastav osakaal 26,0%.

Hoonetes, kus tulekahju toimus, oli kasutuses 839<sup>9</sup> hoonet. Kasutuses olnud hoonetest oli 274 (49%) suitsuandur/andurite süsteem olemas ja see rakendus.

Ruumides, kus suitsuandur kohustuslik polnud, leidis tulekahju kõige sagedamini aset kasutuseta ruumis, saunas ja garaažis (joonis 31).

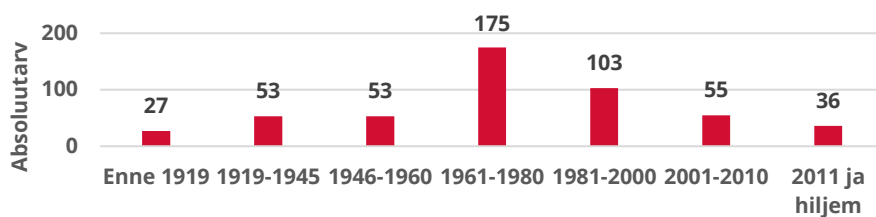
<sup>9</sup>Arvestusest on eemaldatud duplikaadid – mõnes hoones oli aasta jooksul mitu tulekahju.



**Joonis 31.** Ruumid, kus tuli alguse sai, kuid suitsuandur kohustuslik polnud 2019. aasta tulekahjudes, mis toimusid kasutusel olnud hoonetes.

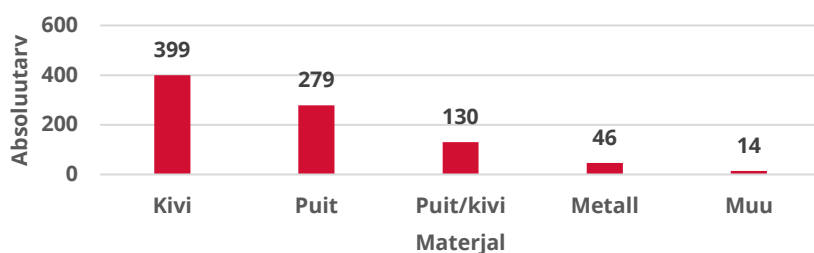
### 2.1. Hoone iseloomustus

Valdav osa hoonetulekahjustest leidsid aset hoonetes, mis olid ehitatud perioodil 1961–1980 (joonis 32).



**Joonis 32.** Hoone ehitusaasta hoonete puhul, milles 2019. aastal toimus tulekahju<sup>10</sup>

Kõige rohkem tulekahjusid leidis aset kivist hoonetes. See korreleerub sellega, et kõige rohkem tulekahjusid oli korterelamutes (joonis 33).

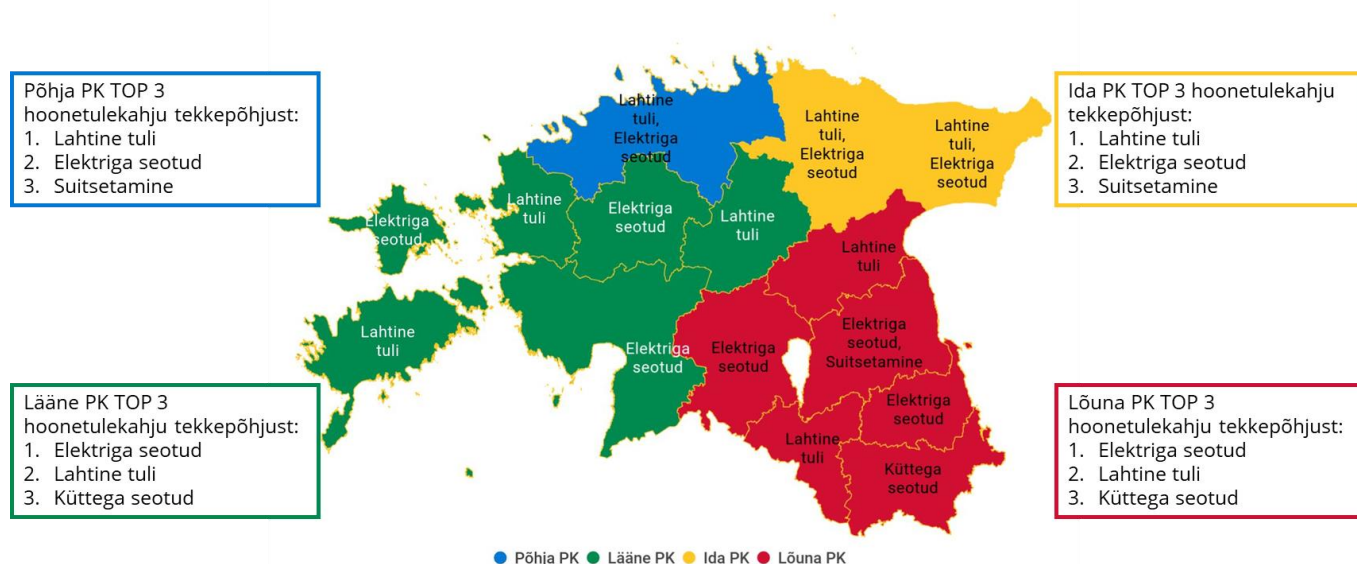


**Joonis 33.** Hoonete, milles 2019. aastal toimus tulekahju, ehitusmaterjal

<sup>10</sup> 522-l hoonel oli ehitusaasta määramata.

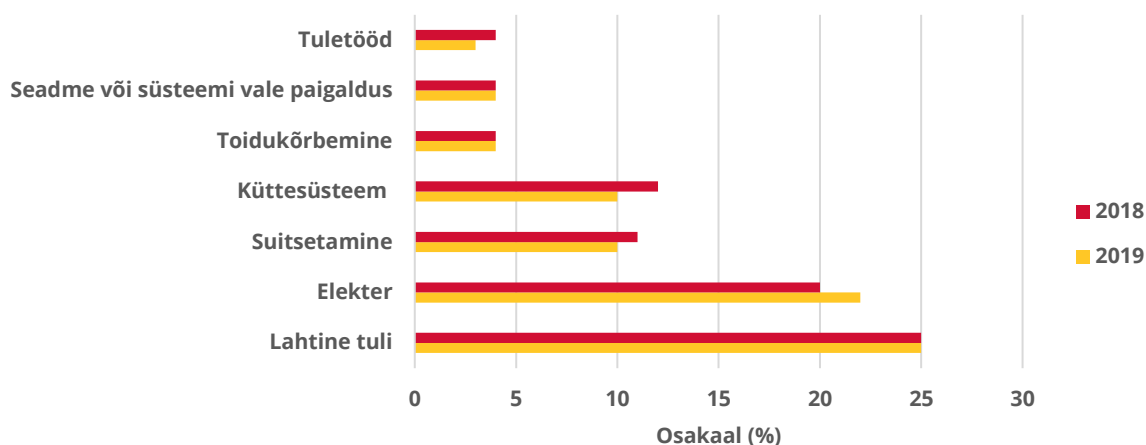
## 2.2. Tekkepõhjus ja tulekolde asukoht

Tulekahju tekkepõhjusena oli lahtise tule hooletu kasutamine esikohal Põhja ja Ida päästkeskuse piirkonnas. Elektriga seotud tulekahjud olid esikohal Lääne ja Lõuna päästkeskuse piirkonnas (joonis 34).

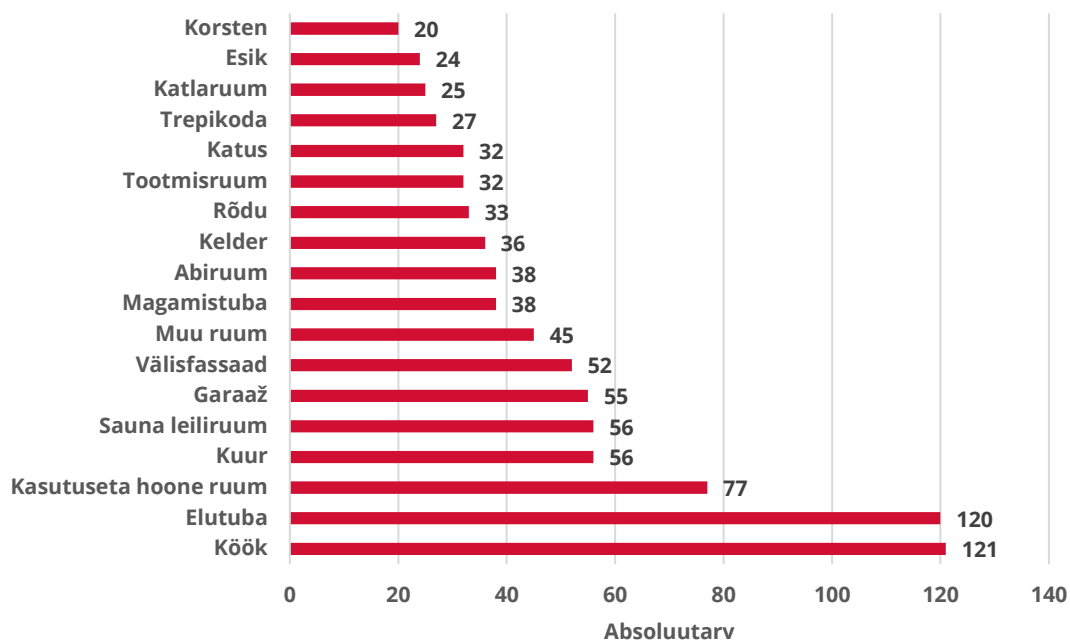


**Joonis 34.** Hoonetulekahjud peamised tekkepõhjustused, maakondade ja keskuste lõikes, 2019. aastal

Kui võrrelda 2018. ja 2019. aasta hoonetulekahjusid, siis olulist erinevust tekkepõhjuste osas ei ole. Elektri osakaal tekkepõhjusena on suurenenud 2% võrra (joonis 35).



**Joonis 35.** Hoonetulekahjud peamised tekkepõhjustused 2018. ja 2019. aasta võrdluses  
Ülekaalukalt kõige sagedamini asus tulekolle köögis või elutoas (joonis 36).



**Joonis 36.** Tulekolde asukoht 2019. aasta hoonetulekahjude puhul

### 2.3. Varakahjud

2019. aastal tekkis seoses hoonetulekahjudega varakahju väärtuses ca **14,4 mln eurot**, kusjuures ühel objektil tekkinud kahju moodustas ca 37% kogu kahju väärtusest. 2018. aastal oli varakahju suurus ca **13,1 mln eurot**.

Kõige suurem oli varakahju keskuste lõikes Põhja Päästkeskuse (PK) piirkonnas (tabel 1). Peale Harjumaa tulid maakondadest suure varakahjuga esile Viljandi- ja Pärnumaa.

**Tabel 1.** Varakahju maakondade ja päästkeskuste lõikes, 2019. aastal

Maakond	Varakahju mln eurot	Keskus	Varakahju mln eurot
Harju maakond	9 025 941	<b>Põhja PK</b>	9 025 941
Jõgeva maakond	246 646	<b>Lõuna PK</b>	2 177 155
Põlva maakond	141 534		
Tartu maakond	550 686		
Valga maakond	82 173		
Viljandi maakond	995 861		
Võru maakond	160 255		
Ida-Viru maakond	572 120	<b>Ida PK</b>	974 277
Lääne-Viru maakond	402 157		
Järva maakond	172 627	<b>Lääne PK</b>	2 332 149
Lääne maakond	58 371		
Pärnu maakond	1 022 478		
Rapla maakond	615 339		
Saare maakond	443 559		

2019. aastal suudeti ära hoida varakahju väärtuses ca **195,5 mln eurot**. 2018. aastal oli vastava näitaja väärtus 250,8 mln eurot.

Ärahoitud varakahju oli samuti kõige suurem Põhja PK piirkonnas. Peale Harjumaa tulid ärahoitud kahju suure väärtusega esile Ida-Virumaa, Viljandi-, Järva- ja Pärnumaa (tabel 2).

**Tabel 2.** Ärahoitud varakahju maakondade ja keskuste lõikes, 2019. aastal

Maakond	Varakahju eurodes	Keskus	Varakahju eurodes
<b>Harju maakond</b>	113 994 194	<b>Põhja PK</b>	113 994 194
<b>Jõgeva maakond</b>	284 121	<b>Lõuna PK</b>	6 808 428
<b>Põlva maakond</b>	420 223		
<b>Tartu maakond</b>	1 996 377		
<b>Valga maakond</b>	29 686		
<b>Viljandi maakond</b>	4 007 930		
<b>Võru maakond</b>	70 091		
<b>Ida-Viru maakond</b>	62 993 777	<b>Ida PK</b>	65 644 802
<b>Lääne-Viru maakond</b>	2 651 025		
<b>Järva maakond</b>	3 627 690	<b>Lääne PK</b>	9 055 680
<b>Lääne maakond</b>	929 999		
<b>Pärnu maakond</b>	3 214 862		
<b>Rapla maakond</b>	402 177		
<b>Saare maakond</b>	162 330		

#### 2.4. II-VII kasutusviisiga hooned<sup>11</sup>

2019. aasta hoonetulekahjudest **327** toimus **II-VII kasutusviisiga** hoonetes. Tulekahjud toimusid 300-s hoones. 14-s hoones toimus rohkem kui 1 tulekahju. Ühes hoones oli eelmisel aastal 10 tulekahju.

300-st hoonest 208 olid kasutuses või osaliselt kasutuses. Nendest tuleohtusaruandekohuslasi oli 47. 208-st hoonest 78 oli kontroll läbi viidud. 82 hoonet oli kasutuseta ja 10 ehitusjärgus.

Kõige rohkem II-VII kasutusviisiga hoonete tulekahjusid leidis aset tööstushoonetes (joonis 37).

<sup>11</sup> I kasutusviis (eluhooned) – näiteks suvila, üksik-, rida-, korterelamu, elamu abihoone;

II kasutusviis (majutushooned) – näiteks hotell, külalistemaja, ühiselamu, sanatoorium, spaa;

III kasutusviis (hoolekande- ja kinnipidamishooned) – näiteks hoolde-, tugi-, laste-, koolkodu; perearstikeskus, haigla, arestimaja, vangla;

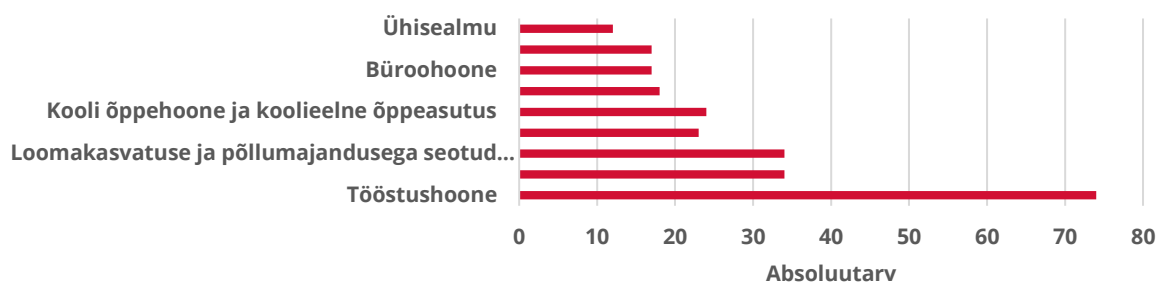
IV kasutusviis (kogunemishooned) – näiteks kool, lasteaed, kauplus, veterinaarkliinik, spordihoone, öoklubi, teater, muuseum, raamatukogu, kirik;

V kasutusviis (kontorid) - näiteks päästeteenistuse-; büroo-; lennujuhtimiskeskuse hoone;

VI kasutusviis (tööstus- ja laohooned) - näiteks sõidukite teenindus; katlamaja; vedelkütuse terminali hoidlahoone; puidu-, keemiatööstus, kuivati, laut;

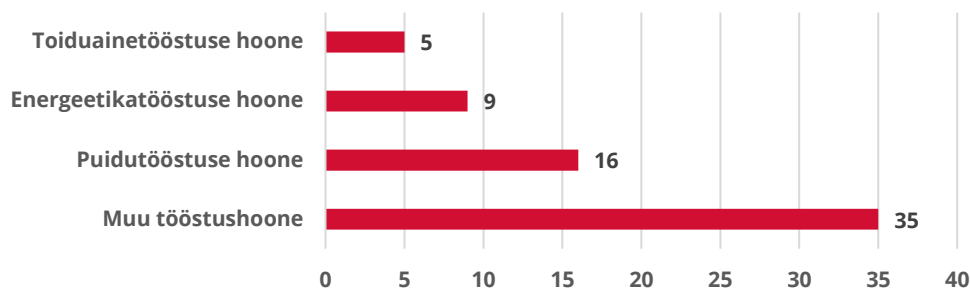
VII kasutusviis (garaažid) - garaažid ja parkimishooned (va teistes hoonetes paiknevad garaažid).

Kasutuses hoonetes oli 54-s (26%) tuleohutusnõuete rikkumine. Kõige sagedamini rikuti tuleohutuse seaduse § 5 lg 4<sup>12</sup>.



**Joonis 37.** II-VII kasutusviisiga hoonete tulekahjud hoone kasutusotstarbe lõikes 2019. aastal.

Kõige rohkem tööstushoonete tulekahjusid leidis aset hoonetes kasutusotstarbega „muu tööstushoone“ (joonis 38).



**Joonis 38.** Hoonetulekahjud tööstushoonetes 2019. aastal

## 2.5. ELUHOONETULEKAHJUD

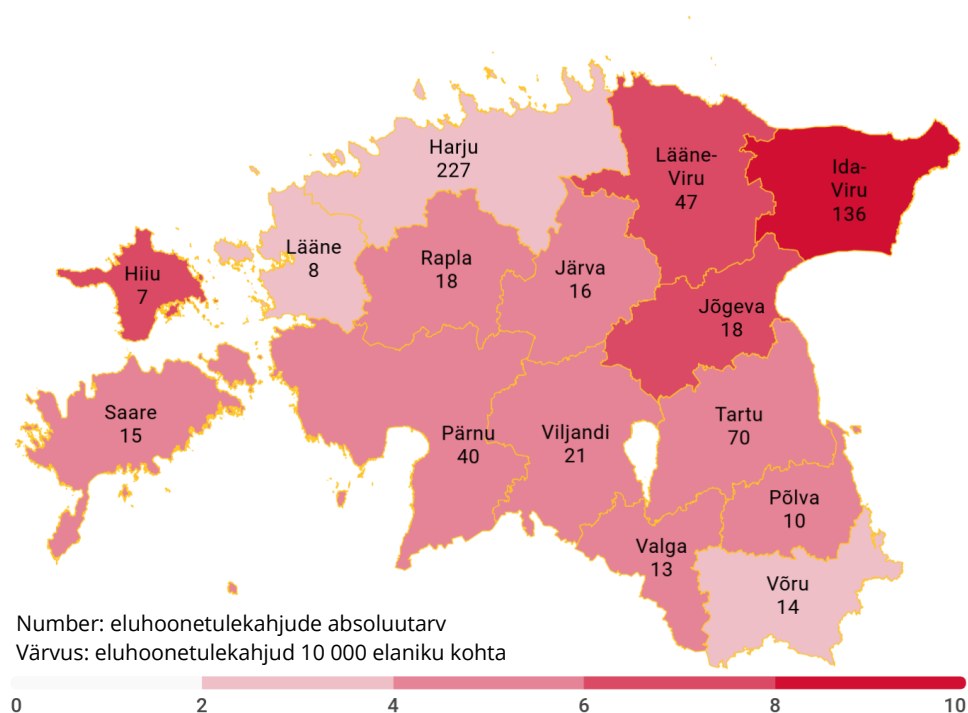
- Peamiselt said 2019. aastal eluhoonetulekahjud alguse elektriga seoses ja lahtise tule kasutamisel.
- Võrreldes 2018. aastaga suurenes eluhoonetulekahju põhjusena elektri osakaal.

**2019. aastal oli Eestis 659 eluhoonetulekahju**, mis on taasiseseisvumisaja väikseim arv. 2018. aastal oli eluhoonetulekahjusid 731.

Tulekahjud leidsid aset 637-s hoones, millest kasutuses oli 567 hoonet. Andur/andurite süsteem oli olemas **47%** eluhoonetes, kus see kohustuslik oli. 84-s hoones oli küll andur olemas, kuid ei rakendunud (19%). Seega kokku oli hoonetes füüsiliselt andur või andurite süsteem olemas 66% eluhoonetes.

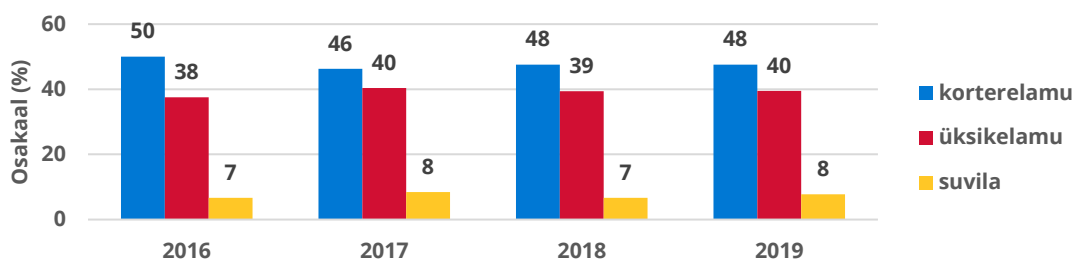
<sup>12</sup> „Ehitises suitsetamisel, lahtise leegi, seadmete ja paigaldiste kasutamisel ning muude tuleohtlike tegevuste tegemisel tuleb vältida tulekahju tekitamist.“ (Tuleohutuse seadus)

Absoluutarvudes oli eluhoonetulekahjusid kõige rohkem Harjumaal. Maakondade lõikes oli elanike kohta sündmusi kõige rohkem Ida-Virumaal. Kordaja oli kõrge ka Lääne-Viru-, Jõgeva- ja Hiiumaal (joonis 39).



**Joonis 39.** Eluhoone tulekahjude arv maakondade lõikes, 2019. aastal

Peamiselt toimuvad eluhoonetulekahjud korter- ja üksikelamutes, kusjuures nelja aasta jooksul on tulekahjude osakaal korterelamutes olnud kõrgem kui üksikelamutes (joonis 39).



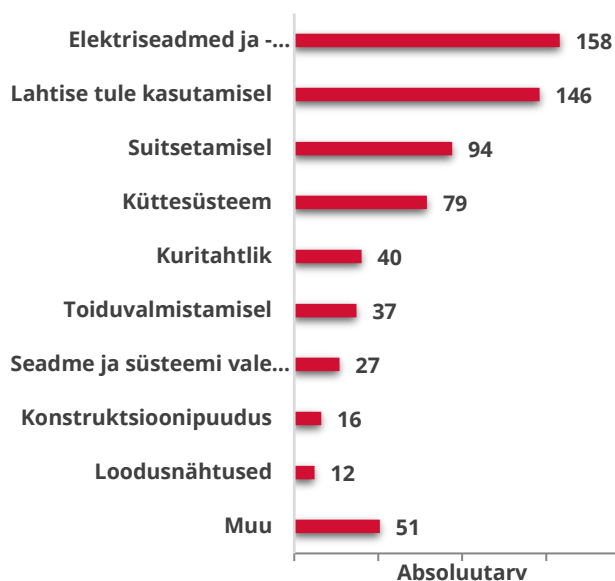
**Joonis 40.** Eluhoonetulekahjud hoone kasutusotstarbe lõikes<sup>13</sup>

### 2.5.1. Tekkepõhjused ja tulekolde asukoht

2019. aastal said eluhoonetulekahjud alguse peamiselt **elektriga seoses** ja **lahtise tule** kasutamisel (joonis 41). Kui võrrelda eluhoonetulekahjude tekkepõhjuseid Soome andmetega, siis on peamised tekkepõhjused sarnased Eesti omadele – tehniliste seadmete ja elektriga seotud, küttesüsteemiga seotud, suitsetamisest alguse saanud tulekahjud. Soomes on aga suurem osakaal tehnika ja elektriga seotud tulekahjudel,

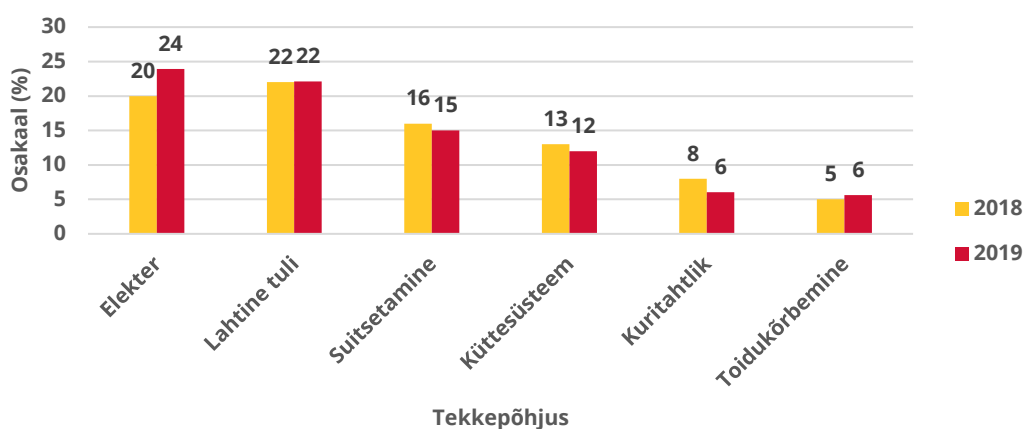
<sup>13</sup> Joonisel on kuvatud vaid need kasutusotstarbed, milles leidis aset valdav osa eluhoonetulekahjustest.

toidukõrbemisega tulekahjudel, samas väiksem osakaal suitsetamisest ja lahtise tule kasutamisel alguse saanud tulekahjudel.



#### Joonis 41. Eluhoonet tulekahjude tekkepõhjused 2019. aastal

Kui 2018. aastal oli tekkepõhjusena esimesel kohal lahtise tule hooletu kasutamine, siis 2019. aastal oli esikohal elektrist alguse saanud tulekahjud (joonis 42).



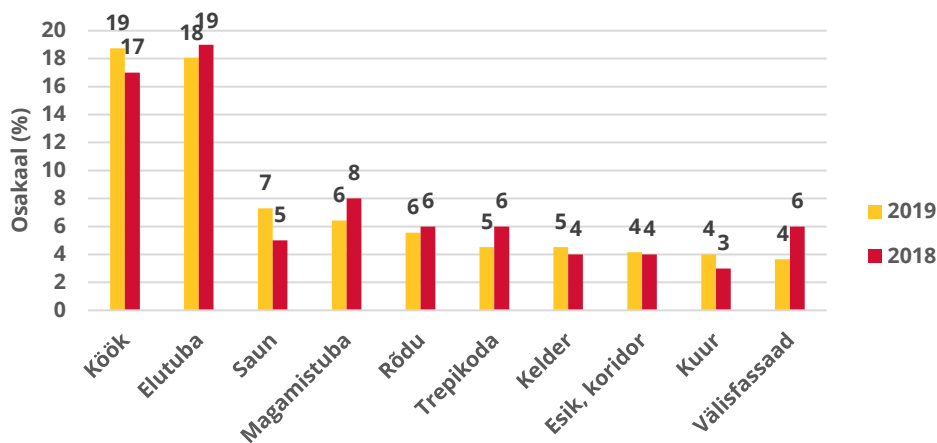
#### Joonis 42. Peamised eluhoonetulekahjude tekkepõhjused 2018. ja 2019. aasta võrdluses

Kasutuses olevate eluhoonete lahtise tule kasutamisel alguse saanud tulekahjude puhul oli selgituses vähemalt 12-l (13%) korral mainitud küünalt, küünla järelevalveta jätmist. Vähemalt 8-l korral sai tuli alguse laste tulega mängimisel. Mõnel korral oli mainitud lõkke tegemist, grillimist ja ka ilutulestikust süttimist. Vähemalt 13 korral oli kahtlus, et tekkepõhjuseks võib olla hoopis hooletu suitsetamine.

Elektrist alguse saanud tulekahjudel on selgituses välja toodud rikked kodumasinates näiteks kodumasinat amortiseerumise tõttu (masina vanus 20 ja rohkem aastat), elektrikilbi süttimine süsteemi ülekoormatuse tõttu, vanade ja uute elektrijuhtmete ühendamine, inimeste enda poolt teostatud elektritööd.

Küttesüsteemist alguse saanud tulekahjude puhul oli põhjuseks kas tahmapölg, põlevmaterjali kuhjamine küttekolde ette, vead tuha ladustamisel.

Kõige sagedamini paiknes kasutuses olnud eluhoonete tulekahjude puhul tulekolle köögis ja elutoas (joonis 43). Võrreldes 2018. aastaga on tulekolde paiknemise osas suurenenud köögi, sauna, keldri ja kuuri osakaal.



**Joonis 43.** Tulekollete paiknemine kasutuses olevate eluhoonete tulekahjude puhul 2018. ja 2019. aasta võrdluses osakaal

**Inimesi päästeti eluhoonetulekahjust 33 sündmuse puhul. Kokku päästeti 49 inimest. Inimesi evakueeriti 30 eluhoonetulekahju puhul. Kokku evakueeriti 294 inimest. Pääsenuid oli 76 sündmusel ja kokku pääses tulekahjust 195 inimest.**

### 2.5.2. Kodunõustamised<sup>14</sup>

- 659-st kodust, milles 2019. aastal toimus tulekahju, oli kodunõustamine läbi viidud 8%. Tulekahjudes hukkunute kodudest oli kodunõustamine läbi viidud 28%, vigastatute kodude puhul aga 17%.
- Elektrist alguse saanud tulekahjude puhul oli eelnevalt kodudes nõustamine läbi viidud 9,5%. 60% nendest kodudest oli tuvastatud elektrisüsteemi amortiseerumine või mingi puudus.
- Hooletust suitsetamisest alguse saanud kodudest oli kodunõustamine läbi viidud 13,8% kodudest. Kõigi nendes kodudes oli suitsuandur olemas ja rakendus tulekahju ajal.

659-st põlenud kodust 53 eluruumis (**8%**) oli toimunud kodunõustamine ajavahemikul 2017–2019. Tulekahjudes hukkunute kodudest oli kodunõustamine läbi viidud **28%**, vigastatute kodude puhul aga **17%**. 53-s eluruumis, kus oli kodunõustamine läbi viidud, toimus 2019. aastal 54 tulekahju (üks eluruum põles aasta jooksul 2 korda). Kokku oli

<sup>14</sup> Kodunõustamiste detailne analüüs valmib maikuus.

nendes 53-s eluruumis teostatud 61 kodunõustamist. Nelja eluruumi külastati 2 korda ning kahte eluruumi 3 korda.<sup>15</sup>

Peamised eluruumide, kus oli toimunud kodunõustamine, tulekahjude põhjused olid seotud **elektriseadmete ja -paigaldistega (15), hooletu suitsetamisega (13), lahtise tule kasutamisega (9) ning toidu kõrbemisega (8).**

Elektriseadmetest ja -paigaldistest alguse saanud eluhoonetulekahjude puhul oli varasemalt nõustamine läbi viidud **15 kodus** (kokku sai elektrist alguse 158 eluhoonetulekahju, seega 9,5% viidi läbi kodunõustamine). Keskmiselt oli selliste kodude riskihinnang **38**<sup>16</sup>. **Elektrisüsteemi puudusi või vananemist tuvastati 60% nõustatud kodudest.** Peaaegu pooltel (7) puudus töökorras ja nõuetekohaselt paigaldatud suitsuandur. 7-st viide eluruumi paigaldati andur. Tulekahju toimumise ajal puudus aga andur igas kolmandas eluruumis.

Enne tulekahju nõustatud eluruume, mille puhul tulekahjud said alguse hooletust suitsetamisest, oli 13 (kokku sai suitsetamisest alguse 94 eluhoonetulekahju, seega 13,8% viidi läbi kodunõustamine). Suitsetajate kodude keskmine riskihinnang oli **58**. Kõrgeim skoor oli 92,1 punkti. 13 kodust 62% liigtarvitati alkoholi. 85% eluruumidest puudus andur või oli andur nõuetekohaselt paigaldamata. **Kõigile, kellel puudus suitsuandur, paigaldati töökorras suitsuandur, ning kõigil rakendus andur tulekahju tekkimisel.**

Lahtise tule tõttu tekkinud eluruumide tulekahjud said keskmiseks riskihindeks **32** ning toidukõrbemiste tõttu tekkinud tulekahjude eelnevalt saadud keskmine riskihinnang oli **22**, mis tähendab, et antud kodude keskkonda pigem ei hinnatud ohtlikuks.

### 3. METSA- JA MAASTIKUTULEKAHJUD

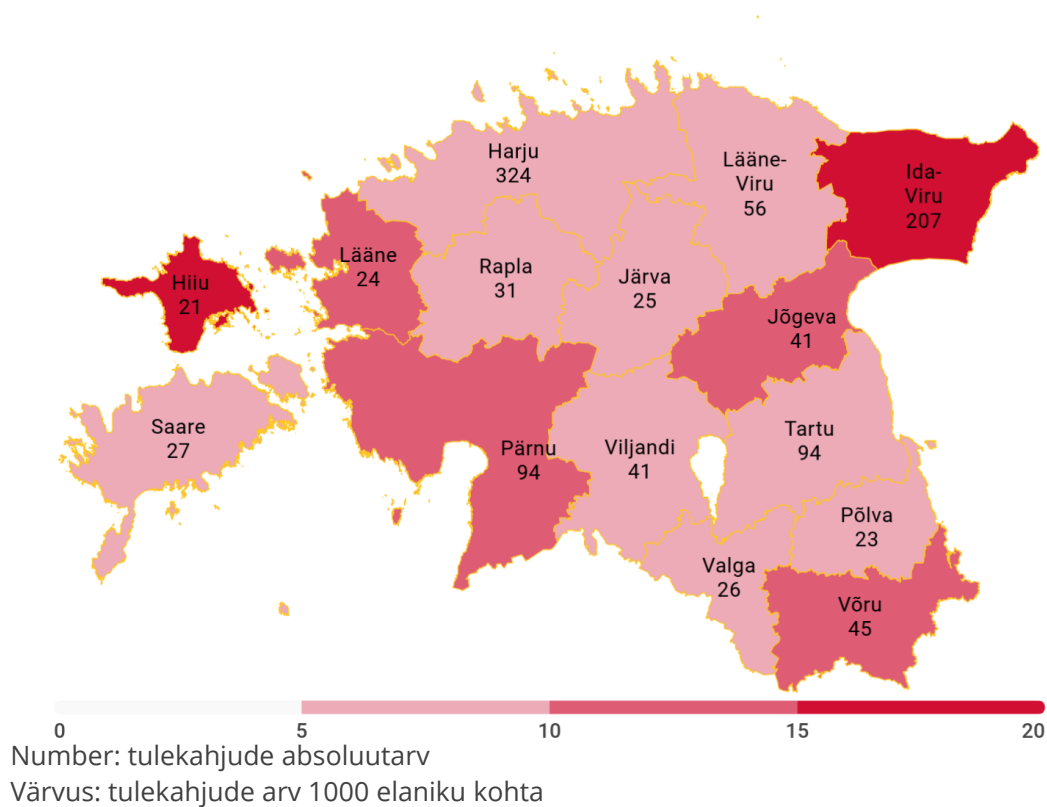
- **Metsa- ja maastikutulekahjude peamine põhjus oli lahtise tule kasutamine ja kulu põletamine.**
- **Nii 2018. kui 2019. aastal oli kõige rohkem metsa- ja maastikutulekahjusid aprillikuus.**
- **Metsa- ja maastikutulekahjusid oli elanike arvu kohta arvestatuna kõige rohkem Ida-Virumaal ja Hiiumaal.**
- **2018. aasta eristus 2019. aastast selle poolest, et esimese kolme kuu jooksul oli vähem sademeid nii 2019. aasta kui ka mitme aasta keskmisega võrreldes.**

Alates 2009. aastast, kui hakati eraldi arvestust pidama metsa- ja maastikutulekahjude üle, oli 2019. aastal kõige väiksem metsa- ja maastikutulekahjude arv – 1 079. 2018. aastal oli metsa- ja maastikutulekahjusid 1 262.

<sup>15</sup> Kui esmasel kodukülastusel hinnatakse kodukeskkond ohtlikuks, siis tuleb seda kodu uuesti külastada aasta pärast.

<sup>16</sup> Ohtlikuks hinnatakse kodu, kui see saab vähemalt 37 punkti.

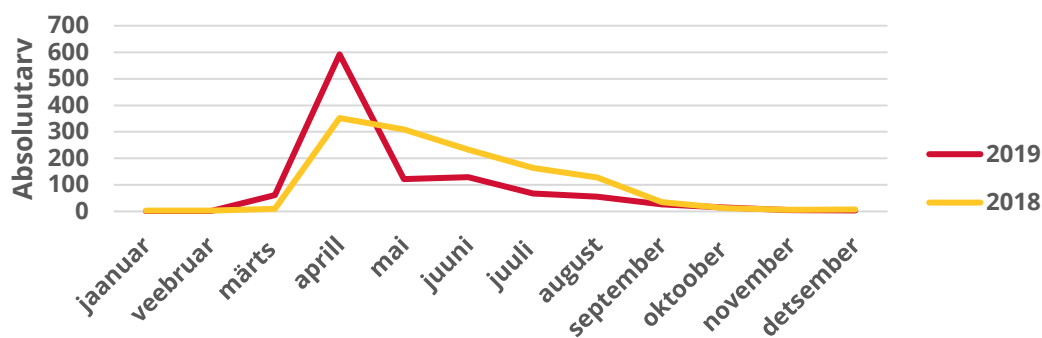
Maakondade lõikes oli metsa- ja maastikutulekahjusid absoluutarvudes kõige rohkem Harjumaal, kuid 1000 elaniku kohta kõige rohkem Ida-Viru- ja Hiiumaal (joonis 44).



**Joonis 44.** Metsa- ja maastikutulekahjud maakondade lõikes 2019. aastal

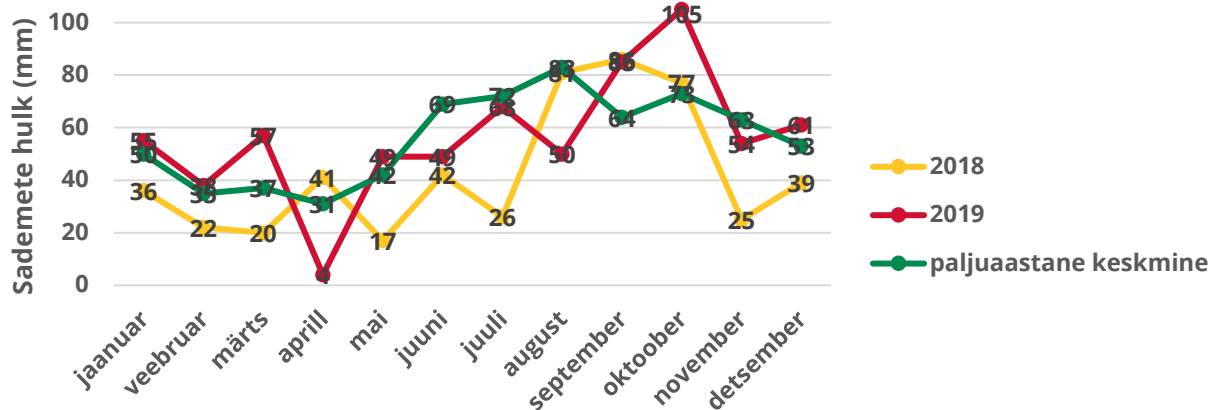
Lisaks oli 2019. aastal 1 579 tulekahju, mis said alguse grillimisest, lõkke tegemisest ja prügi põletamisest.

Nii 2018. kui 2019. aastal oli kõige rohkem metsa- ja maastikutulekahjusid aprillis. 2019. aastal langes tulekahjude arv oluliselt mais, kuid 2018. aastal oli tulekahjude arv kõrge ka mais ja ka järgnevatel kuudel. Kuni septembrini oli 2018. aastal kõigil kuudel rohkem tulekahjusid kui 2019. aastal (joonis 45).



**Joonis 45.** Metsa- ja maastikutulekahjud kuude lõikes 2018. ja 2019. aasta võrdluses.

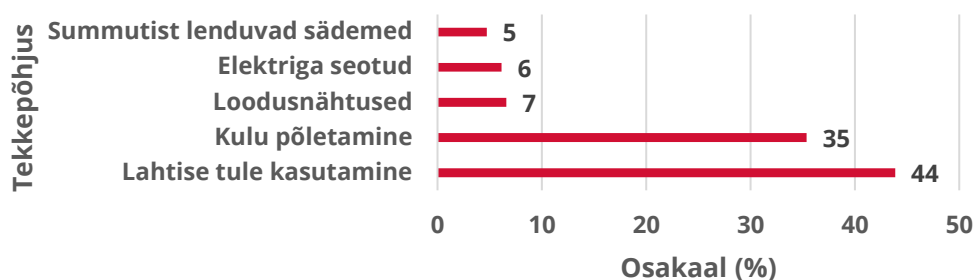
Kahe aasta võrdluses on näha, et 2018. aastal oli aasta alguses oluliselt vähem sademeid kui 2019. aastal ja aasta esimesel kolmel kuul ka vähem kui mitmete aastate keskmisena (joonis 46).



**Joonis 46.** Sademete keskmine hulk kuude lõikes 2018. ja 2019. aasta võrdluses

### 3.1. Tulekahjude tekkepõhjused

2019. aastal oli peamised metsa- ja maastikutulekahjude tekkepõhjused lahtise tule kasutamine ja kulu põletamine (joonis 47).



**Joonis 47.** Metsa- ja maastikutulekahjude tekkepõhjuste osatähtsused, 2019. aastal

2018. aastal oli 84% puhul oli põhjus lahtise tule hooletu kasutamine.

Grillimisest, lõkkest ja prügi põletamisest alguse saanud tulekahjude oletatav tekkepõhjused oli märgitud 288 sündmuse puhul. 288-st sündmusest 255 (89%) puhul oli põhjuseks märgitud lahtise tule hooletu kasutamine.

Tuleohutuse seaduse rikkumine tuvastati 2019. aastal 197-l juhul (13%). 98 sündmuse puhul leiti, et rikkumine toimus tuleohutuse seaduse § 5 ja § 15 järgi.<sup>17</sup>

<sup>17</sup> (4) Ehitises suitsetamisel, lahtise leegi, seadmete ja paigaldiste kasutamisel ning muude tuleohtlike tegevuste tegemisel tuleb vältida tulekahju tekitamist.

3) Küttekoldevälise tule tegemise juures peab olema piisaval hulgal esmaseid tulekustutusvahendeid või muid tule kustutamiseks kasutatavaid vahendeid, arvestades ohustatud ehitisi või looduskeskkonda.

(4) Lõkke tegemisel ja grilliseadme kasutamisel tuleb tagada pidev järelevalve. Pärast lõkke tegemist või grilliseadme kasutamist tuleb põlemisjäätid lasta täielikult ära põleda, summutada või kustutada need veega.